

**Užsakovas:** Kultūros infrastruktūros centras (kodas 110051791), Šnipiškių g. 3, LT–09309, Vilnius

**Valdytojas:** Vilniaus (Kalvarijos) Šv. Kryžiaus Atradimo parapija, įm.k. 191301466, Kalvarijų g. 329, 08420 Vilnius

**Objektas:** Vilniaus Kalvarijų komplekso Šv. Kryžiaus Atradimo bažnyčia, vad. Kalvarijų (u.k. KVR 1038, unik. obj. Nr. 1066-3000-1018)

**Adresas:** Kalvarijų g. 327, 08420 Vilnius

Vilniaus Kalvarijų komplekso Šv. Kryžiaus Atradimo bažnyčios, vad. Kalvarijų (u.k. KVR 1038) interjero sienų tapybos tyrimo, konservavimo ir restauravimo darbų programa



UAB Opus Optimum

Šv. Mykolo g. 10-18, Vilnius LT 01124, info@restoration.lt

**Direktorius**



Aidonas Valkiūnas

tel.: 8 610 35900

**Eksperto kategorijos sienų tapybos restauratorė**

Indrė Valkiūnienė

Rest. Atest. Nr. :542, išd. 2019 12 04  
NKPAS atest. Nr.: 0086, išd. 2017-09-29  
tel.: 8 650 17614

Vilnius

2023 rugpjūtis

## TURINYS

Titulinis	1
Turiny	2
Restauratorės pažymėjimo kopija	3
Aiškinamasis raštas	4
Trumpa istorinė apžvalga	8
Kalvarijų bažnyčios skliautų ir sienų tapyba	10
Cheminių technologinių tyrimų analizė	13
Defektinis aktas	15
Darbų etapai ir kiekiai	34
Užduotis	36
Sienų tapybos restauravimo metodika	38
Fotofiksacija	41
Brėžiniai. Išklotinės	89
Spalvinės retrospekcijos	96
Restauravimo darbų samata	102
Priedas nr. 1 Cheminiai technologiniai tyrimai 2011	
Priedas Nr. 2. Fotogrametriniai matavimai 2023	
Priedas Nr. 3 Sienų tapybos istoriniai – menotyriniai tyrimai 2010	
Priedas Nr. 4 Polichromijos tyrimai ir sienų tapybos tvarkybos projektas 2012	
Priedas Nr. 5 Papildomi polichromijos tyrimai 2023	
Priedas Nr. 6 Polichromijos tyrimai 1983	

RESTAURATORIAUS KVALIFIKACIJOS PAŽYMĖJIMAS		ĮRAŠAI APIE KVALIFIKAVIMA	
<p><u>INDRĖ VALKIŪNIENĖ</u> Vardas, pavardė / Name, surname</p> <p>yra kvalifikuotas(a) kultūros vertybių restauratorius(ė) is qualified as conservator of cultural property</p>  <p>A.V.</p> <p>2018 m. GRUODŽIO 31 d. Issuance date / Date of issue</p>		<p><u>INDREI VALKIŪNIENEI</u> suteikta Vardas, pavardė</p> <p><u>SIENŲ TAPYBOS</u> Specialybė / specializacija</p> <p>restauratoriaus</p> <p><u>PIRMOJI</u> kvalifikacinė kategorija, galiojanti iki <u>2014 m. GRUODŽIO 31 d.</u></p> <p>Lietuvos Respublikos kilnojamųjų kultūros vertybių restauratorių atestavimo komisijos <u>2009 m. LAPKRIČIO</u> mėn. <u>19</u> d. nutarimas, protokolo Nr. <u>38152</u> <u>J. Jankauskaitė</u> <u>J. SENYAITIENĖ</u> Atestavimo komisijos pirmininko parašas</p> <p>Lietuvos Respublikos kultūros ministro <u>2009</u> m. <u>GRUODŽIO</u> mėn. <u>12</u> d. įsakymas Nr. <u>IV-671</u> A.V. <u>S. BIRUTIS</u> Kultūros ministro parašas</p>	

ĮRAŠAI APIE KVALIFIKAVIMA		ĮRAŠAI APIE KVALIFIKAVIMA	
<p><u>INDREI VALKIŪNIENEI</u> suteikta Vardas, pavardė</p> <p><u>SIENŲ TAPYBOS</u> Specialybė / specializacija</p> <p>restauratoriaus</p> <p><u>AUKŠČIAUSIOJI</u> kvalifikacinė kategorija, galiojanti iki <u>2019 m. GRUODŽIO 31 d.</u></p> <p>Lietuvos Respublikos kilnojamųjų kultūros vertybių restauratorių atestavimo komisijos <u>2014</u> m. <u>GRUODŽIO</u> mėn. <u>15</u> d. nutarimas, protokolo Nr. <u>54193</u> <u>gre</u> Atestavimo komisijos pirmininko parašas</p> <p>Lietuvos Respublikos kultūros ministro <u>2014</u> m. <u>GRUODŽIO</u> mėn. <u>23</u> d. įsakymas Nr. <u>IV-388</u> A.V. <u>[Signature]</u> Kultūros ministro parašas</p>		<p><u>INDREI VALKIŪNIENEI</u> suteikta Vardas, pavardė</p> <p><u>SIENŲ TAPYBOS</u> Specialybė / specializacija</p> <p>restauratoriaus</p> <p><u>EKSPERTO</u> kvalifikacinė kategorija, galiojanti iki <u>2024 m. GRUODŽIO 31 d.</u></p> <p>Lietuvos Respublikos kilnojamųjų kultūros vertybių restauratorių atestavimo komisijos <u>2019</u> m. <u>GRUODŽIO</u> mėn. <u>4</u> d. nutarimas, protokolo Nr. <u>53129</u> <u>J. Jankauskaitė</u> Atestavimo komisijos pirmininko parašas</p> <p>Lietuvos Respublikos kultūros ministro <u>2019</u> m. <u>GRUODŽIO</u> mėn. <u>12</u> d. įsakymas Nr. <u>IV-844</u> A.V. <u>[Signature]</u> Kultūros ministro parašas</p>	

Pažymėjimo nr. 542

## AIŠKINAMASIS RAŠTAS

Vilniaus Kalvarijų bažnyčios sienų tapybos programa parengta remiantis 1983 m. J. A. Pilipavičiaus ir 2008 – 2009 m. I. Bėčienės atliktais polichromijos tyrimais, 2010 m. atliktais sienų tapybos istoriniais – menotyriniais tyrimais autorės dr. D. Vasiliūnienė ir dr. G. Surdokaitė, 2011 m. V. Olšauskaitės atliktais cheminiais, biologiniais tyrimais. Taip pat rengiant programą 2023 m. buvo papildomai atlikti bažnyčios interjero sienų polichromijos tyrimai aut. I. Valkiūnienė ir J. Grinevičiūtė - Pčalinienė.

Paskutinis didelis bažnyčios sienų tapybos restauravimas ir remontas buvo atliktas apie 1988 – 89 m., jam vadovavo restauratorius J. A. Pilipavičius. Tuo metu buvo restauruoti: centrinės navos XVIII a. figūrinė skliautų tapyba, šoninių navų skliautų dekoras, keturi figūriniai paveikslai centrinėje navoje, uždažytas ir iš dalies pašalintas XIX a. - XX a. pr. tapybinis dekoras, lygia rusva ir pilka spalva dažytos bažnyčios sienos, raudona spalva dažyti karnizai, perdažytos šoninės koplyčios, restauruota XIX a. tapyba bažnyčios chore ant rytinės sienos ir skliauto.

Šiuo metu centrinės navos skliautų tapyba yra patenkinamos būklės, išskyrus šiaurės rytų kampą, kur matomi tapybos nutrupėjimai dėl buvusio vandens pratekėjimo. Nepaisant to, kad restauravimas atliktas daugiau nei prieš 30 metų skliautų tapyba išliko gerai, yra apdulkėjusi, yra atsiradusių struktūrinių įtrūkimų, tačiau žymaus destruktinio pokyčio kol kas nėra. Blogesnė būklė yra pokarnizinėje bažnyčios sienų dalyje. Prieš 15 metų atliktų polichromijos zonų būklė bloga, atverti tapybos sluoksniai nebuvo konservuoti ir šiuo metu yra prastos būklės, tapyba apdulkėjusi, byranti, skirtingų laikotarpių tapybos sluoksniai vietomis atšokę nuo pagrindo, sunkiai skaitomi fragmentiškai atidengti plotai. Paskutinio remonto dažymas apneštas dulkėmis, vietomis atšokęs, trupantis, sienų cokolio dalis uždažyta aliejiniais dažais nepraleidžia vandens garų, todėl vietomis matomi ištrupėjimai, dažų sluoksnio atšokimai. Šoninių navų sliautuose atsiradę trūkimai, tose vietose restauracinis dažų sluoksnis nubyrėjęs, tapyba retušuota gana schematiškai, nejautriai pertapant detales. Spalvine prasme bažnyčios interjeras yra praradęs vėlyvojo baroko stiliaus visumą. Apibendrinus tyrimų duomenis išaiškėjo, kad sienose yra išlikę nemažai pirminio XVIII a. tapybinio sienų dekorų elementų, kuriuos reikia atidengti, konservuoti ir restauruoti, atkurti sienų, pilorių ir piliastrų polichrominį dažymą sugrąžinant pirminio dažymo spalvas. Būtina pašalinti aliejinį dažymą cokolinėje sienų dalyje bei nedidelę užapvalintą trauką virš jos, suformuotą tik XX a. pab. aliejinis cokolio dažymas kenkia bažnyčios sienoms, kadangi nepraleidžia vandens garų, dėl to tam tikru metu laiku padidėjus drėgmei sienose, vanduo kartu su druskomis sienose migruoja į pralaidesnius plotus, sukeldami tinko ir dažų sluoksnio destruktiją. Vėlyvu laikotarpiu suformuota panelinę dalį skirianti pusapvalė trauka nėra būdinga vėlyvajam barokui ir atkuriant pirminį sienų dekorą gali trukdyti, kadangi vietomis horizontaliai kerta baroko tapybos dekorų kompoziciją, todėl atliekant darbus ją reikėtų šalinti visu perimetru.

Sienų tapybos restauravimo darbų programoje siūlau restauruoti visus išlikusius vėlyvojo baroko tapybinio dekorų fragmentus bažnyčios sienų pokarnizinėje dalyje, juos atidengti, konservuoti ir eksponuoti taip, kad būtų atkurta XVIII a. tapybos dekorų visuma, dominuotų pirminės spalvos ir detalės, vietose, kurios nėra labai atviros ir kuriose nėra išlikusios XVIII a. tapybos eksponuoti keletą išlikusių fragmentų iš XIX a. – XX a. pr. sienų dekorų. Programoje pateikti sprendiniai atidengti, konservuoti ir restauruoti sienų tapybą šiose lokacijose:

- Prienavio šiaurinė siena, iliuzinė rokailių kompozicija, gerai išlikusi, uždažyta ir užtinkuota (žr. br. Nr. 2 – lokacija A1, žr. fotofiksaciją pav. Nr.: 47, 48, 49, 50);

- Šoninių navų dekoratyvi skliautų tapyba ir dažymas, skliautų centrus ir briaunas puošia rokailių ornamentika ir plačios juostos. Tapyba pertapyta paskutinio restauravimo metu, būtina pašalinti užtapymo sluoksnį, kuris atliktas gana grubiai, o perdažymo dažas yra atsisluoksniavęs ir trupantis. Atidengus tapybos detales restauruoti, o fono dažymus papildyti lesiruotėmis, sunykusias dažymo vietas atkurti (žr.br. Nr. 1 – lokacijos K ir U, žr. fotofiksaciją pav. Nr.: 21, 22, 23, 52, 53);
- Presbiterijos sienų tarpsniuose tarp sakyklos ir piliastro pietinėje sienoje, bei tarp Sopulingosios Marijos altoriaus ir piliastro šiaurinėje sienoje yra išlikę tapyti XVIII a. apvadai aplink durų angas bei tapybos kompozicijos, kurios nėra išaiškintos, tapyba uždažyta ir užtinkuota. Fragmentus būtina atidengti, konservuoti ir restauruoti (žr. br. Nr. 2, 3 – lokacijos A ir B, žr. fotofiksaciją pav. Nr. 1, 2, 3, 4);
- Presbiterijos šiaurinės sienos viršuje išlikusi XX a. pr. trafaretinė sienų apmušalų imitaciją vaizduojanti tapyba, ją siūlau eksponuoti ant šoninės presbiterijos sienos už sakyklos, tam, kad šis fragmentas nebūtų matomas tiesiai žvelgiant į centrinį altorių, bet jį šiek tiek slėptų sakykla. Tapyba uždažyta kijiniais dažais. Fragmentą reikia atidengti, konservuoti ir restauruoti (žr. br. Nr. 2 – lokacija C, žr. fotofiksaciją pav. Nr. 5);
- 12 konsekracijos kryžių skirtingose bažnyčios vietose: 4 ant presbiterijos sienų, 2 ant transepto sienų, 4 ant pilorių centrinės navos pusėje, 2 ant vargonų balkono arkados. Kryžiai pertapyti skirtingais laikotarpiais, pirminio etapo tapybos sluoksniai gerai išlikę ne visose lokacijose, kai kurie labai sunykę, persipynę pertapymų sluoksniais. Atliekant atidengimą būtina dengti pasluoksniui ir įvertinti kiekvieno etapo išlikimo laipsnį. Kokį sluoksnį ir kurioje vietoje eksponuoti bus galima nuspręsti tik darbų metu. Kiek yra išlikę turėtų būti eksponuojami autentiški XVIII a. konsekracijos kryžiai (žr. br. Nr.: 2, 3, 4, 5 – lokacijos D, E, T, X, Y, Q, E1, žr. fotofiksaciją pav. Nr.: 1, 4, 7, 8, 9, 10, 32, 37, 38, 39, 40);
- Keturi figūriniai paveikslai su tapytais rokailėmis puoštais rėmais centrinėje navoje virš arkų, keletą kartų restauruoti, buvę pertapyti. Tapybos paviršius padengtas nešvarumais, sluoksnis trapus, byrantis, atliktas restauracinis retušas grubus, atsiradę tinko trūkimai. Tapybą būtina konservuoti ir restauruoti (žr. br. Nr. 2 ir 3 – lokacijos S, R, V, W, žr. fotofiksaciją pav. Nr.: 33, 34, 35, 36, 41, 42, 43, 44);
- Išlikę puošniai dekoruoti šoninių koplyčių jėjimai. XVIII a. tapyba išlikusi arkų angokraščiuose ir sienose aplink arkas iš bažnyčios pusės. Rokailėmis ir barokiniais rėmeliais dekoruoti angokraščiai ir sienų tapyba viršutinėje dalyje išlikusi gana gerai, spavos ryškios, išlikę tapybos sluoksniai ir potėpiai, žemiau matomi nutrupėjimai, mechaniniai pažeidimai. Tapyba uždažyta, vietomis likęs XIX a. užtapymas. Šie XVIII a. iliuzinės tapybos elementai labai praturtintų bažnyčios interjerą ir padėtų atkurti autentišką spalvinę gamą. Tapybos plotus būtina atidengti, konservuoti ir restauruoti visu išlikusiu plotu (žr. br. Nr.: 1, 2, 3, 4, 5, 6, 7 – lokacijos I, P, D1, žr. fotofiksaciją pav. Nr.: 14, 15, 16, 17, 18, 19, 20, 55, 56, 57, 58);
- Pietinės navos pietinėje sienoje ir rytinėje sienoje buvo rastas autentiškas piliastų dekoras su rėmeliu ir dekoratyviu kryžiumi viršuje, šiaurinėje sienoje neišliko. Piliastų dekorą reikia atidengti, konservuoti ir restauruoti (žr. br. Nr. 6 – lokacija N, žr. fotofiksaciją pav. Nr. : 31, 59);
- Tapybinis dekoras aplink pietinio lango angą (šiaurinėje sienoje analogiškas tapybos dekoras neišliko). Autentišką tapybą dengia vėlesni XIX – XX a. tapybinio dekoro sluoksniai, taip pat išlikę ir pietinės sienos lango angokraštyje. XVIII a. tapyba gana smarkiai pažeista

- aptrupėjusi, viršutiniai sluoksniai trapūs byrantys, sunkiai laikosi ant pagrindo. Numatoma atidengti visą išlikusį XVIII a. dekorą, sienos šone ir angokraštyje išsaugoti vėlesnių sluoksnių geriau išlikusius nedidelius tapybos fragmentus. Tapybą konservuoti ir restauruoti (žr. br. Nr. 3 ir 6 – lokacijos M ir O, žr. fotofiksaciją pav. Nr.: 26, 27, 28, 29, 30);
- Bažnyčioje sienų tapybos dekoru buvo puoštos ir arkų skiriančių centrinę ir šonines navas gurtai. XVIII a. tapyba rasta šiaurinėje pusėje vienoje arkoje. Tapybą būtina atidengti, konservuoti ir restauruoti. Tapyba iš dalies atidengta, aptrupėjusi ir nekonservuota nyksta (žr. br. Nr. 1, 4, 5 – lokacija C1, žr. fotofiksaciją pav. Nr. 54);
  - Pietinės navos abiejų arkų plokštumose rasta XX a. dekoratyvi tapyba, vėliau uždažyta, tapybos sluoksnis trapus, byrantis. Čia galėtų būti eksponuojama XIX – XX a. tapyba, kadangi arkų gurtai yra mažiau matomi (žr. br. Nr. 1 – lokacijos L, žr. fotofiksaciją pav. Nr.: 24, 25);
  - Pietinės pusės Šv. Hiacinto koplyčios tapyba išlikusi skliaute ir sienų viršutinėje dalyje. Skliautų tapybą restauruojant būtina dengti pasluoksniui, papildomai ištirti, kadangi po uždažymais yra išlikę XIX – XX a. tapybos sluoksniai bei XVIII a. tapybos sluoksnis. Nustačius pirminio sluoksnio išlikimo laipsnį, nuspręsti, kuris sluoksnis turi būti eksponuojamas<sup>1</sup>. Sienų viršutinėje dalyje ir įėjimo arkos angokraščiuose yra išlikę autentiškos XVIII a. tapybos, todėl turėtų būti siekiama pirminio etapo spalvinio vieningumo. Koplyčios sienų dažymą reiktų atkurti pagal rastus pirminio sluoksnio spalvų likučius (žr. br. Nr.: 1, 4, 5 – lokacijos J ir H, žr. fotofiksaciją pav. Nr.: 11, 12, 13);
  - XIX a. užrašas ant vargonų balkono arkados pertapytas du kartus, pirmos raidės rudos spalvos, antru sluoksniu užrašas kartotas juoda spalva. Užrašas labai sunykęs, uždažytas ir kol kas neperskaitomas. Turi būti atidengtas, konservuotas ir restauruotas (žr. br. Nr. 5 – lokacija Z, žr. fotofiksaciją pav. Nr.: 45, 46);
  - Pažeistas centrinės navos skliautų tapybos fragmentas šiaurės rytų kampe. Centrinės navos skliautų tapyba restauruota 1989 – 90 m. Skliauto šiaurės rytų kampe tapyba pažeista vandens pratekėjimo, matosi ištrupėjęs tapybos sluoksnis kartu su gruntu, šią vietą būtina restauruoti (žr. br. Nr. 2 – lokacija B1, žr. fotofiksaciją pav. Nr. 51, 59);
  - Piliorių ir piliastų XVIII a. tapybinis dekoras, mažai išlikęs, pertapytas ir uždažytas. Programoje numatyta atidengti, konservuoti ir restauruoti dviejų presbiterijos piliastų tapybinį dekorą. Valant kitas bažnyčios piliorių vietas ir ruošiant polichrominio dekoru atkūrimui radus informatyvias išlikusio pirminio dekoru vietas reiktų konservuoti polichromijos zondus ir pagal juos atkurti pirminį dekorą (žr. br. Nr. 2 ir 3 – lokacijos F ir G, žr. fotofiksaciją pav. Nr.: 6, 7, 10);
  - Piliorių ir piliastų žemutiniai karnizai XVIII a. buvo dekoruoti rausvos spalvos marmuro imitacija, kuri šiuo metu yra uždažyta. Išlikusias vietas reiktų konservuoti ir restauruoti, pagal jas atkurti neišlikusius (žr. br. Nr.: 2, 3, 5, 6, 7 - lokacijos F1 ir G1, žr. fotofiksaciją pav. Nr. 60);

#### INTERJERO SPALVINIS SPRENDIMAS

Atkuriant interjero dažymo spalvas vienareikšmiškai būtina atkurti pirmines XVIII a. vid. spalvines kompozicijas, tokiu būdu būtų atkurta spalvinė visuma su skliautų ir sienų tapyba, bei baroko architektūros detalėmis. Stiliaus vientisumas sugražintų bažnyčiai autentišką ir išbaigtą vaizdą. 2008

<sup>1</sup> Sprendimą priimti darbų metu pasitarus su Restauravimo taryba .

m. polichromijos tyrimų metu buvo nustatytos pirminės bažnyčios sienų dažymo spalvos, interjero architektūrinių detalių spalvines retrospekcijas atliko I. Bėčienė. Šios retrospekcijos tikslios ir aiškios, jomis ir išlikusiais fragmentais in situ rekėtų remtis atkuriant interjero dažymo spalvas.

Pirmame sluoksnyje bažnyčios sienos buvo dažytos auksinės ochros spalva, ją derinant su pilkomis juostomis, karnizai tamsiai raudono atspalvio. Presbiterijos siena prie didžiojo altoriaus nebuvo dekoruota, bet dažyta pilku atspalviu, nukirsti piliastrai dekoruoti ochros spalvos apvadais ir gilia raudona spalva (piliastrai galėjo būti sumūryti ne iki grindų specialiai paliekant vietą puošniems vienuolių suolams), durų angos presbiterijoje puoštos iliuziškai tapytais apvadais ir tapybos kompozicijomis (gal būt rokailėmis).

Bažnyčios centrinėje navoje panaudoti du geltoni atspalviai: šviesesnis sienų fonams virš arkų, gilesnis auksinis pilioriams, piliastrų bazės dažytos pilka spalva, centrinės navos pilorių rėmelių spalvas ir kitas detales reikia tikslinti atidengimo metu. Tamsiai raudonos spalvos karnizai buvo derinti prie skliautų tapybos.

Šoninių navų sienose aplink langus buvo rasta auksinės ochros spalva, o aplink įėjimo arkas į koplyčias rausvi fonai derinti su iliuziškai tapytais barokiniais rėmeliais ir pilkų atspalvių voliutomis bei rokailėmis. Visi tapyti elementai ir piliastrų dekoras bus atidengti ir restauruoti, todėl polichrominio dažymo atkūrimui bus galima remtis išlikusiais fragmentais. Piliastrų žemutiniai karnizai buvo dekoruoti raudono marmuro su pilkomis gyslomis imitacija, šio dekoro taip yra išlikę pietinėje navoje. Šoninių navų skliautai dekoruoti žalsva ir rausva spalvomis su pilkomis juostomis ir iliuziškai tapytomis rokailėmis, autentiškos spalvos šiek tiek švelnesnės, nei paskutinio restauravimo metu buvo atkurtos.

Prienavyje išskyrus tapytą šiaurinę sieną, skliautai ir sienos nebuvo dekoruoti, viskas dažyta viena šviesiai pilka spalva, kuri buvo rasta ir bažnyčios sienų apvaduose.

Ištyrus šonines koplyčias ant sienų taip pat rasta auksinės ochros spalvos likučių, kaip ir bažnyčios sienose. Pietinėje koplyčioje ant piliastro taip pat aptiktas ochros spalvos apvado ir raudonos spalvos derinys kaip ir presbiterijos piliastruose. Valant sienas, šio sluoksniu likučius būtina išsaugoti, kad kuo tiksliau būtų atkurtos dažymo spalvos.

## DARBŲ ETAPAI

Šių darbų apimtis gana didelė įskaitant ir polichrominio interjero dažymo atkūrimą bei tinko tvarkymą, todėl darbus būtina suskirstyti etapais. Siūlau sienų tapybos restauravimą ir interjero dažymą atlikti 3 etapais:

I Etapas – restauruojama bažnyčios presbiterijos sienų tapyba ir tvarkomos sienos iki skliauto ir didžiojo karnizo, taip pat šiuo etapu turėtų būti atlikti ir pietinės koplyčios skliautų ir sienų tapybos restauravimo darbai bei atkurtas polichrominis dažymas.

II Etapas – restauruojama pietinė bažnyčios pusė: pietinės navos skliautai ir sienos, centrinės navos pietinė pusė su pilioriumi, tapytais paveikslais ir arkų gurtais. Šioje dalyje ypač daug tapybos plotų, todėl kitoje pusėje šiame etape turėtų būti sutvarkyta šiaurinė koplyčia, kurioje tapybos nebuvo rasta, čia būtų tvarkomi tinkai ir atkuriamos pirminio dažymo spalvos.

III Etapas – restauruojama šiaurinė bažnyčios pusė: šiaurinės navos skliautai ir sienos, įėjimo į šiaurinę koplyčią arka, centrinės navos siena su tapytais paveikslais ir piliorias, vargonų choro arkada ir prienavis.

## TRUMPA ISTORINĖ APŽVALGA

Verkių valdos nuo Lietuvos krikšto ir Vilniaus vyskupystės įkūrimo pradžios priklausė Vilniaus vyskupams, įrengusiems čia dvarą - vasaros rezidenciją. Vyskupas Jurgis Bialozoras (1622 - 1665) sumanė įsteigti Verkių valdose Kristaus kančios kelio stotis kaip padėkos Viešpačiui ženklą už pergalę prieš rusų kariuomenę Abiejų Tautų Respublikos ir Maskvos kare (1654 - 1667). 1662 m. Verkių valdose tam buvo skirta apie 140 ha žemės, Vilniaus kapitula Kalvarijų statyboms paskyrė vienkartinę dotaciją. Verkių apylinkių kalneliai buvo pervadinti Golgotos, Siono ir Alyvų kalno vardais, o Baltupio upeliui suteiktas Kedrono vardas. Pirmoji medinė bažnyčia bei dalis koplyčių pastatytos iki 1669 m. Vilniaus vyskupo Aleksandro Sapiegos iniciatyva prižiūrėti Verkių Kalvariją ir globoti piligrimus 1668 m. buvo pavesta Vilniaus Šventosios Dvasios konvento dominikonams. Po metų Kalvarijų ansamblis visiškai perduotas dominikonų ordino žinion. 1669 m. birželio 9 d., per Sekmines, Kalvarijos buvo iškilmingai pašventintos.

1675 m. Vilniaus vyskupiją administravęs Mikalojus Steponas Pacas neaiškiomis aplinkybėmis perdavė jas iš Varšuvos atvykusiems dominikonams observantams, priklausiusiems Šv. Liudviko Bertrando kongregacijai. Tais pačiais metais visas Kalvarijų kompleksas sudegė, todėl Verkiuose įsikūrę naujieji šeimininkai ėmėsi jį atstatyti. Buvo pradėta statyti pirmoji mūrinė Šv. Kryžiaus Atradimo bažnyčia (baigta iki 1700 m.) ir vienuolynas, 1683 m. gauta aukų mūrinės „Kristaus kapo“ koplyčios ir mūrinio „Švč. Mergelės Marijos“ namelio statybai. 1700 m. vyskupas Konstantinas Kazimieras Bžostovskis (1644 - 1722) įkūrė Verkių parapiją.

XVII-XVIII amžių sandūroje iškilo dar vienas sakralinių statinių ansamblis, vadinamas Trinapoliu, - trinitorių vienuolynas su Švč. Trejybės bažnyčia, veikusi kaip Verkių dominikonų Šv. Kryžiaus Atradimo bažnyčios filija.

1755 m. popiežiaus nuncijaus Mikalojaus Serros nutarimu Kalvarijos buvo grąžintos dominikonams observantams. Vadovaujami tėvo Faustino Bočkovskio, dominikonai ėmėsi perstatyti bažnyčią ir plėsti vienuolyną. Didžiausi šventovės fundatoriai buvo Oršos iždininkas Mykolas Piotrovskis ir jo žmona Kristina. 1772 m. vyskupas Tomas Zenkavičius konsekrovo Šv. Kryžiaus Atradimo bažnyčią ir 20 koplyčių. Atstatytos šventovės skliautai buvo ištaipyti freskomis. Tapybiškai dekoruoti buvo baigta iki 1783 m. Kaip pažymėta to paties laiko inventoriuje, bažnyčios skliautai buvo papuošti „rinktine tapyba išskiriant įvairias istorijas“.<sup>2</sup> Menotyirinė Rimantė Meldytė savo straipsnyje „Vilniaus Šv. Kryžiaus Atradimo bažnyčios sieninės tapybos ikonografija“ numanomu tapybinės dekoracijos autoriumi įvardija Kristupą Polubinskį remdamasi V. Drėmos surinktais duomenimis.<sup>3</sup> K. Polubinsko autoryste abejoja dr. Dalia Vasiliūnienė ir dr. Gabija Surdokaitė atlikusios „Verkių Kalvarijos Šv. Kryžiaus atradimo bažnyčios sienų tapybos istorinius – menotyrinius tyrimus: „...Tačiau kūrinio autorystė – kol kas atviras klausimas. Vilniaus istorikas Marijonas Moralevskis, nenurodydamas informacijos šaltinio 1938 – 1939 m. iškėlė versiją, jog Verkių bažnyčios skliautų tapybos autorius – tuo laiku LDK dirbęs dominikonas Kristupas Polubinskas (Krzysztof Polubinski), sukūręs ir Drečino dominikonų konvento freskas. Kiti

<sup>2</sup> Lietuvos valstybinis istorijos archyvas (toliau — LVIA), f. 694, ap. I, nr. 3989, Акт визитаций Кальварийского (Всрковского) костёла Виленского деканата, 1783, c. 2.

<sup>3</sup> Lietuvos TSR kultūros paminklų sąrašas, Vilnius, 1973, p. 445; VI. Drėma, Dingęs Vilnius, Vilnius, 1991, p. 385; VI. Drėma, Vilniaus Šv. Jono bažnyčia, Vilnius, 1998, p. 145; M. Witwińska, Topografia i kierunki malarstwa ściennego w Polsce około połowy XVIII wieku // Biuletyn historii sztuki (toliau — BHS), XLIII, Warszawa, 1981, Nr. 2, s. 200.



tyrinėtojai pasiklioivė M. Moralevskiu ir neminėdami autoriaus nustatymo preteksto, kartojo informaciją, šiek tiek ją papildydami“.<sup>4</sup>

1793 m. Kalvarijų vienuolyno viršininko tėvo Dominyko Daunoravičiaus rūpesčiu prie bažnyčios buvo pristatyta zakristija, prie vienuolyno - refektorius.

Nuo XVIII a. pab. iki XX a. vid. ansamblio architektūra nedaug keitėsi. Didesnių nuostolių padarė prancūzų armija 1812 m. užėmusi Šv. Kryžiaus Atradimo ir Švč. Trejybės bažnyčias su vienuolynais ir įrengusi juose kareivines, karo ligoninę ir arklides. Kilęs gaisras apnaikino ansamblį, sudegė didelė mokslinė dominikonų vienuolyno biblioteka su archyvu. Po napoleonmečio 1814-1816 m. Švč. Trejybės bažnyčia ir trinitorių vienuolynas buvo restauruoti. Kalvarijų atstatymu rūpinosi vienuolyno viršininkas tėvas Motiejus Magnuševskis - jis restauravo visas koplyčias, vienuolyno pastatas buvo pilnai atstatytas 1817 m.

1842 m. caro valdžia nusavino didžiąją dalį fundacinių Verkių vienuolyno žemių. 1832 m. Švč. Trejybės bažnyčia ir trinitorių vienuolynas buvo uždaryti. 1823 - 1840 m. vyko Trinapolio turto dalinimas įvairioms bažnyčioms, vertingesni daiktai atiteko Šv. Kryžiaus Atradimo bažnyčiai. 1846 m. Trinapolis perduotas stačiatikių metropolitui Josifui Semaškai. Vienuolyne buvo įrengta archierėjaus vasaros rezidencija, o bažnyčia 1849 m. rekonstruota į Šv. Juozapo Sužieduotinio cerkvę. 1850 m. Trinapolyje buvo įrengtos stačiatikių kapinės, o ten buvusi mūrinė katalikiška koplyčia paversta į kapinių cerkvę.

1850 m. uždarytas ir Verkių dominikonų vienuolynas - vienuoliai iškelti į Trakų vienuolyną, bažnyčia perduota pasauliečiams kunigams, vienuolynas tapo klebonija. Uždarius vienuolyną, Kalvarijų lankymo tradicija nenuitrūko. XIX a. II p. ir XX a. pr. Vilniaus Kalvarijų reikšmė ir populiarumas ypač išaugo. Stambus Šv. Kryžiaus Atradimo bažnyčios klebonijos remontas vyko 1887 m., buvo statomi nauji ūkiniai pastatai. 1893 m. kunigo Juozo Klikovičiaus iniciatyva buvo pastatytas mūrinis tiltas per Kedrono upelį, atnaujinta Šv. Kryžiaus Atradimo bažnyčia ir koplyčios.

1906 m. restauruotas bažnyčios interjeras. Tapybą restauravo Juozapas Balzukevičius (1867 - 1915). Anksčiau jis nutapė naujus koplyčių sienų paveikslus. Didelis dominikonų vienuolyno remontas vyko 1925 - 1929 m. kurio metu buvo perstatytas stogas, buvusiam refektoriume įrengta koplyčia.

Sovietmečiu Šv. Kryžiaus Atradimo bažnyčia nebuvo uždaryta, todėl bažnyčios, vienuolyno ir 35 Kančios kelio stočių ansamblis išliko nedaug pakitęs iki 1962 m., kai beveik visos Kalvarijų koplyčios buvo išsprogdintos, išskyrus 4, stovinčias arčiausiai bažnyčios, o 1963 m. - galutinai nugriautos. 1990-2002 m. koplyčios buvo atstatytos. Dominikonų vienuolyne nuo 1973 m. veikė sąjunginio Helmintologijos instituto Vilniaus filialas. Šiuo metu grąžintas bažnyčiai.

Su Vilniaus Kalvarijų dominikonų vienuolynu yra susiję keli Lietuvos kultūrai ir mokslui nusipelnę asmenys. Visų pirma tai prepozitas Dominikas Daunoravičius, dominikonų filosofijos profesorius, išleidęs teologinio turinio raštų, kompromisinės krypties atstovas. Prepozitas Faustas Ciecerskis (1760 - 1836) vienas iš 1794 m. sukilimo rengėjų ir dalyvis, 1797 m. bandęs organizuoti naują sukilimą, nuteistas Petrapilyje. Aloyzas Koženevskis, pamokslininkas ir fizikos mokytojas, žinomos Gardino dominikonų bibliotekos ir fizikos kabinetų vedėjas. Jokūbas Falkovskis (1778-1836), Vilniaus universiteto absolventas, Adomo Mickevičiaus mokytojas, žymus pamokslininkas, išleidęs ne vieną knygą.

---

<sup>4</sup> Dr. Dalia Vasiliūnienė, dr. Gabija Surdokaitė, Verkių Kalvarijos Šv. Kryžiaus Atradimo Bažnyčios sienų tapybos istoriniai – menotyriniai tyrimai, Lietuvos kultūros tyrimų institutas, Vilnius, 2010.

Šaltiniai ir literatūra:

Dr. Dalia Vasiliūnienė, dr. Gabija Surdokaitė, „Verkių Kalvarijos Šv. Kryžiaus Atradimo Bažnyčios sienų tapybos istoriniai – menotyriniai tyrimai“, Lietuvos kultūros tyrimų institutas, Vilnius, 2010.

Rimantė Meldytė, „Vilniaus Šv. Kryžiaus Atradimo bažnyčios sieninės tapybos ikonografija“, in: Vilniaus dailės akademijos darbai, Kn. 25: Paveikslas ir knyga: LDK dailės tyrimai ir šaltiniai, Vilnius, 2002,

Kultūros vertybių registras. <https://kvr.kpd.lt/#/static-heritage-search> [žr. 2023 06 10]

## KALVARIJŲ BAŽNYČIOS SKLIAUTŲ IR SIENŲ TAPYBA

Parengta pagal: Dr. Dalia Vasiliūnienė, dr. Gabija Surdokaitė, „Verkių Kalvarijos Šv. Kryžiaus Atradimo Bažnyčios sienų tapybos istoriniai – menotyriniai tyrimai“, Lietuvos kultūros tyrimų institutas, Vilnius, 2010.

### XVIII a. sienų tapyba

Vėlyvojo baroko stiliaus sienų tapyba bažnyčia išpuošta pastačius bažnyčią 1772 – 1773 m. Sukurtiems kūriniams būdingi iliuzinės perspektyvos efektai, suteikiantys savitas architektūrines iliuzijas, sudėtingais rakursais pavaizduotos figūros, erdvėje sklendžiantys personažai, rokailių ir kitų dekoratyvių motyvų gausa.

Išpūdingiausios šv. Kryžiaus Atradimo bažnyčioje išlikusios ir restauruotos pagrindinės navos skliautą puošiančios freskos, atspindi tris temas. Pirmoji vaizduoja šv. Kryžiaus istoriją ir jungia tris figūrines kompozicijas, išdėstytas pagal išilginę ašį nuo presbiterijos iki prienavio. Antroji tema - Švč. Jėzaus Širdies garbinimas, ši scena nutapyta bažnyčios apsidės skliaute. Paveikslai, esantys liunečių skliautuose, vaizduoja įvairius Kristaus gyvenimo momentus ir praplečia prasmines minėtų temų ribas.

**Švč. Širdies garbinimas** - freska nutapyta Presbiterijos skliaute virš didžiojo altoriaus. Pagrindinis šio paveikslo elementas – sužeista liepsnojanti Jėzaus širdis, apjuosta erškėčių vainiku, simbolizuoja kenčiantį ir gailestingą Dievo Sūnų, o angelų prilaikomas veraikonas primena joo nueitą kančios kelią. Švč. Jėzaus Širdies kultas, kaip ypatinga Kristaus garbinimo forma, susiformavo XVIII a. vokiečių mistikų aplinkoje, kilo iš jų apmąstymų apie Jėzaus Širdį kaip dieviškos meilės simbolį. Šio kulto raidai turėjo reikšmės ir šv. Bernardo raštai, kuris savo pamoksluose dažnai užsimindavo apie *cor Iesu dulcissimum*, ir šv. Pranciškaus Saleziečio apmąstymai. Išaušus Naujajam amžiui šį kultą ypač skatino jėzuitai.

**Konstantino Didžiojo pergalė** – freska nutapyta pirmame skliaute centrinėje navoje nuo didžiojo altoriaus. Šios scenos siužetas 312 m. įvykęs mūšis tarp imperatoriaus Konstantino didžiojo ir Maksencijaus. Laimėjęs mūšį Konstantinas Didysis tapo vieninteliu vakarinės imperijos dalies valdovu. Po metų 313 m. jo paskelbtas Milano ediktas suteikė krikščionims visišką religijos ir kulto laisvę.

**Šv. Kryžiaus atradimas** - freska nutapyta antrame skliaute centrinėje navoje nuo didžiojo altoriaus. Scenoje vaizduojama šv. Elena garbinanti stebuklingą šv. Kryžių, kurio galia prikėlė mirusįjį.

**Šv. Kryžiaus išaukštinimas** - paskutinė centrinės navos skliautų scena. Figūrinės kompozicijos ašį sudaro asmenys padėję iš naujo atrasti kryžių krikščionių pasauliui: šv. Elena, Jeruzalės vyskupas Makarijus, ant šventovės laiptų klūpo Konstantinas. Tiesa klūpančio ant laiptų didiko tapatinimas su Konstantinu kelia abejonių, čia jis neišsiskiria jokiais jam būdingais atributais. Nėra nustatytos ir kitų paveikslo antrame plane nutapytų figūrų asmenybės.

## **Liunečių tapyba**

Liunetėse nutapyti Kristaus gyvenimo epizodai. Šios kompozicijos atlieka didžiųjų scenų „komentarų“ funkciją ir papildo šv. Kryžiaus istorijos epizodų prasmes. Yra pavaizduotos scenos: *Kalno pamokslas, jericho neregiai, Lozorius prikėlimas, Kristus ir nusidėjėlė, Prekiautojų išvartymas iš šventyklos, Vakarienė fariziejaus Simono namuose, Šventosios moterys prie kapo*. Taip pat pavaizduota viena *Sekimo Kristumi alegorija*, kuri nesiremia biblinių įvykių pasakojimu.

## **Uždažytas sienų tapybinis dekoras**

Kosekracijos kryžiai rasti pirminiame sluoksnyje yra vėlyvajam barokui būdingų formų – aptakių, rėminami šešėliais niuansuotų rokailių. Jų turėjo būti dvylika. Transepto sienose kryžiai buvo didesni, ant piliastų – mažesni.

Presbiterijos sienose rastų tapybos fragmentų atodangose galima įžvelgti iliuziškai nutapytos architektūros detalių sienos dalyse aplink durų angas. Tiesa didžioji presbiterijos sienų dalis iki altoriaus nebuvo dekoruota, tai galima paaiškinti spėjimu, kad tarp altoriaus ir pilioriaus XVIII a. galėjo stovėti vizitacijos akte paminėti vienuolių suolai. Gali būti, kad dėl šios priežasties yra apačioje nusklembti presbiterijos piliastrai.

Rokailiniai motyvai ant šoninių navų arkų, galinės rytinės sienos, prieangyje ir aplink pietinės sienos langus – bene dažniausiai pasitaikantis dekoru motyvas, labai įprastas ir labai gausiai naudojamas XVIII a. II p. bažnyčių puošybos elementas. Šoninėse sienose aplink arkinius įėjimus į koplyčias taip pat iliuziškai vaizduojamos architektūrinės detalės. Sienose vyrauja geltonas ochros atspalvis derintas su pilkos spalvos apvadais ir kitomis detalėmis. Karnizuose atsikart ja skliautų tapyboje naudota tamsiai raudona ir plytų spalva. Geltonos ir raudonos spalvos derinio likučiai buvo rasti ir pietinės koplyčios piliastuose ir sienose, neaišku kiek yra išlikusio ir koplyčios skliaute.

## **XIX a. sienų tapyba**

XIX a. sienų tapyba buvo atnaujinta keletą kartų.

### **1812 -1817 m. etapas**

Po prancūzų armijos invazijos bažnyčia buvo bene labiausiai nuniokota Vilniaus krašte. Atnaujinimo darbai vyko iki 1817 m. Tuo metu pertapytas sienų dekoras. Nutapyti nesudėtingi langų, durų, arkų apvadais, naudojami dekoratyvūs elementai vaizduojantys architektūrines kolonas, kaneliūras, kapitellius, bases. Ryškiausiai klasicizmui būdingus bruožus atspindi vazos tapytos ant ant transepto koplyčių arkų ir angokraščių, šių koplyčių altorių architektūrinio retabulo konstrukciją pratęsianti tapyba ir pietinės navos lango apvado tapyba.

Naujai dekoruotas ir bažnyčios choras. Galinės sienos dekoras pasižymi klasicizmo ornamentika ir šiam stiliui būdingu architektūrinių formų panaudojimu – romos antikinių paminklų interpretacija.

Ištapytos transepto šoninių koplyčių arkų plokštumos ir angokraščiai, arkinių langų šonai. Čia iliuzine maniera vaizduotos romėniškos kolonos ir vazos. Be to virš kairės navos koplyčios arkos buvo nutapyta Švč. Mergelės Marijos monograma, arkinių langų kraštuose antikinių formų vazos.

### **1817 – 1830 etapas**

Marmuro imitacija dekoruoti šoninių navų langų apvadais, tokia pat stilistika išdažyti ir altoriai dabai galėjo būti atlikti iki 1830 metų.

1817 – 1830 m. periodui priskiriamas ir bažnyčios piliastų ištapymas iliuzinėmis kaneliūromis. Vėliau, XX a. keliais etapais jie buvo pertapyti ir uždažyti. Taip pat šiuo laikotarpiu galėjo būti ištapyti šoninių koplyčių skliautai, jie suskaidyti dalimis, nutapytos akanto lapų rozetės ir kriauklės, kurios XX a. pr. buvo pertapytos ir įgavo eklektiško istorizmo bruožų.

### **XIX a. vid. etapas**

1857 m. L. Rogalskio publikacijoje rašoma, kad drėgmė sugadino freską virš didžiojo altoriaus. Veikiausiai dėl to XIX a. 7 dešimtmečio pradžioje atnaujinti skliautų vreskas buvo pakviestas dailininkas Otonas Linevičius, kuris mirė nebaigęs darbo.

### **XIX a. II pusės etapas**

Šiam laikotarpiui priskiriami sienų paveikslai iliustruojantys Jėzaus veiklos epizodus, aprašytus evangelijose pagal Matą ir Luką. Nutapytos keturios scenos: „Mato pašaukimas“, „Demono išvaymas“, „Morta ir Marija“ ir „Jaunuolio prikėlimas“. Kadangi paveikslai pertapyti jų datavimas kelia klausimų. Išsamiam 1857 m. Verkių Kalvarijos bažnyčios aprašyme šie sieniniai paveikslai nepaminėti, todėl gali būti, kad jie nutapyti po 1857 m. Kita vertus ne kartą pertapytas rokokinis rėmas leidžia spėti, jog čia buvo ir XVIII a. tapyti paveikslai.

### **XX a. pr. sienų tapyba (1906 m.)**

1905 – 1906 m. minimas bažnyčios remontas. Šiuo laikotarpiu sukurtas naujas visos bažnyčios piliastrų tapybinis dekoras. Naujai dekoruoti arkų gurtai, nutapyti medalionai su keturių evangelistų atvaizdais, o visas jų perimetras padengtas geometrinio ir augalinio ornamento juosta. Kiekvieno evangelisto atvaizdą lydėjo užrašas ir jų ikonografijai būdingi atributai. Arkų esančių arčiau vargonų choro gomuriai buvo dekoruoti geometrizuotais augaliniais motyvais. Virš visų arkų apvesta dekoratyvi juosta, kurią sudaro iliuziškai tapytų įrėmintų rutuliukų eilė. Toks dekoras fiksuotas ir presbiterijoje. Šoninių koplyčių arkos ir langų glifai buvo puošti iliuziniais kesonais. Koplyčių įėjimo arkos puoštos laurų vainikais ir tapytais filingais.

Trafaretiniu ornamentu dekoruotos presbiterijos ir šoninių navų sienos. Apatinė sienų dalis dekoruota tapybiniais paneliais. Atliekant šį sienų dekorą buvo palikta dalis XIX a. pr. polichrominio dekoru. Fotografijose išlikę XX a. vaizdai liudija, kad sienų dekoras buvo atliktas skirtingais laikotarpiais. 1926 m. buvo stipriai atnaujinta bažnyčios įranga, nupirktas naujų paveikslų, todėl neatmetama galimybė, jog galėjo būti atnaujinamas ir sienų dekoras.

Šaltiniai ir literatūra:

Dr. Dalia Vasiliūnienė, dr. Gabija Surdokaitė, „Verkių Kalvarijos Šv. Kryžiaus Atradimo Bažnyčios sienų tapybos istoriniai – menotyriniai tyrimai“, Lietuvos kultūros tyrimų institutas, Vilnius, 2010.

Rimantė Meldytė, „Vilniaus Šv. Kryžiaus Atradimo bažnyčios sieninės tapybos ikonografija“, in: Vilniaus dailės akademijos darbai, Kn. 25: Paveikslas ir knyga: LDK dailės tyrimai ir šaltiniai, Vilnius, 2002,

Kultūros vertybių registras. <https://kvr.kpd.lt/#/static-heritage-search> [žr. 2023 06 10]

## CHEMINIŲ TECHNOLOGINIŲ TYRIMŲ ANALIZĖ

Šv. Kryžiaus Atradimo bažnyčios, vad. Kalvarijų (u.k. KVR 1038), Kalvarijų g.327, Vilniuje

*Išlikusios sienų tapybos cheminiai, biologiniai tyrimai ir konservavimo restauravimo darbų technologiniai pasiūlymai, KPC, 2011 m.*

Tyrimus atliko: Kultūros paveldo centro informacijos skyriaus detaliųjų tyrimų poskyris

Tyrimų vadovė: Vilma Olšauskaitė

2011 m. buvo atlikti išsamūs cheminiai tyrimai po jau atliktų polichromijos tyrimų, paimta daugiau nei 30 mėginių, mėginiai paimti iš bažnyčios presbiterinės dalies, centrinės navos, kairiosios navos, Šv. Hiacinto koplyčios, prienavio sienų. Buvo atlikti cheminiai, biologiniai tyrimai nagrinėjant tinkuotų paviršių, polichromijos ir sienų tapybos atlikimo medžiagas, technikas, sluoksnių stratigrafiją, tapybos destruktiją.

1. Ištirti tinko sluoksniai, nustatyta, kad autentiškas baroko laikotarpio tinkas kompaktiškas mažai poringas, naudotas smulkus ir labai smulkus kvarcinis smėlis. Naudotas liesas tinko mišinys, nustatytas kalkių ir smėlio santykis 1: 4,7. Nustatytas kazeino priedas. Medžio anglies ar grūstos plytos dalelių tinke nenustatyta.
2. Ištirti tapybos dažų sluoksniai.
  - Šv. Hiacinto koplyčioje nustatyta pirminių dažų rišamoji medžiaga – baltyminės kilmės klijai. Identifikuoti pigmentai: kreida, raudonoji ochra, geltonoji ochra, žaliųjų žemė, augalų juodis. Raudonos bordo sluoksnis dažytas vėliau, trečiame sluoksnyje, jo rišamoji medžiaga kazeinas.
  - Šv. Hiacinto koplyčios skliauto XX a. pr. tapybos dekoras. Nustatyta sluoksnių stratigrafija, tapyba atlikta 6 – 7 sluoksnyje. Aptikti pigmentai: kreida, raudonoji ochra, ultramarinas, violetiniai kobalto pigmentai, dažų sluoksnių rišamoji medžiaga – baltyminės kilmės klijai.
  - Presbiterijos barokinės tapybos sluoksnis atliktas ant baltos spalvos grunto. Gruntas susideda iš kreidos ir baltyminių klijų. Dažų sluoksnių pigmentai: kreida, švino baltųjų pėdsakai, raudonoji ochra, geltonoji ochra, degta umbra, juodas anglingas pigmentas, smalta, rišamoji medžiaga baltyminės kilmės klijai.
  - Presbiterijos XX a. pr. tapybos dekoras aptiktas ant kalkinio užtrynimo sluoksnio. Dažų sluoksnių rišamoji medžiaga baltyminiai klijai su aliejaus priedu (temperos technika). Nustatyti pigmentai: kreida, raudonoji ochra, geltonoji ochra, žali vario pigmentai, juodas anglingas pigmentas. Ši tapybos sluoksnį dengia 6 vėlesni dažymo sluoksniai.
  - Prebiterijos sienų apmušalus imituojanti tapyba priskiriama XIX a. pab., ji atlikta ant kalkinio užtrynimo sluoksnio. Dažų sluoksnių rišamoji medžiaga baltyminės kilmės klijai. Nustatyti pigmentai: kreida, raudonoji ochra, žali ir mėlyni vario pigmentai, juodas anglingas pigmentas, kobalto violetiniai pigmentai.
  - Bobinčiau kairėje ir dešinėje pusėje paimti mėginiai parodė gana skirtingą sluoksnių stratigrafiją. Polichromijos tyrimų metu rastos tapybos sluoksnio sudėtyje nustatyta

rišamoji medžiaga baltyminės kilmės klijai. Nustatyti pigmentai: kreida, raudonoji ochra, smalta, juodas anglingas pigmentas.

- Centrinės navos gurtas XX a. pr. tapyba. Rišamoji medžiaga baltyminės kilmės klijai. Panaudoti pigmentai: kreida, cinko baltieji, ultramarinas, violetiniai kobalto pigmentai, suodžiai.
- Centrinės navos piliastro polichrominis dekoras ir Marijos monograma atlikti XIX a. pr. klijine technika – nustatyta rišamoji medžiaga baltyminės kilmės klijai ir natūralūs pigmentai.

### 3. Aprašyta tapybos destrukcija.

Nustatyta, kad bažnyčios dekoras pažeistas vandenyje tirpiomis druskomis, aptiktas didelis kiekis vandenyje tirpių nitritų/ nitratų druskų, nedidelis kiekis chloridų, vidutinis kiekis sulfatų druskų. Didžiausi vandenyje tirpių druskų kiekiai nustatyti bažnyčios pietinės pusės sienose apatinėje dalyje iki H 1,6 m.

Paviršiuje nustatyti mikrogyvai *Aspergillus* ir *Chladosporium* genčių.

4. Turint šiuos tyrimų duomenis galima daryti išvadas, kad tapyba atlikta skirtingais laikotarpiais. Nustatyti skirtingų laikotarpių tapybos sluoksnių rišamoji medžiaga ir atlikimo technikos, dauguma iš jų yra klijinės technikos išskyrus XX a. pr. marmuro imitaciją, kuri atlikta temperos technika. Žinant tapybos atlikimo technikas galima rasti sprendinius ir tinkamas medžiagas jos išsaugojimui, tvirtinimui. Taip pat buvo nustatyti panaudoti pigmentai skirtinguose tapybos sluoksniuose, tyrimuose yra pateikta išsami informacija restauratoriui. Panaudotas smaltos pigmentas apibrėžia ankstyviausių sluoksnių tapybos laikotarpį, smaltos pigmentas naudotas tapyboje iki XVIII a. pab., kai jį pakeitė naujai sukurtas berlyno mėlynasis ir kiti mėlyni sintetiniai pigmentai. Tapybos sukūrimo laikotarpis sutampa su bažnyčios statybos laiku 1755 – 1772 m. Tyrimų metu nustatyta kalkinio tinko sudėtis, panaudotas liesas skiedinys su kazeino priedu.

Pateiktoje tinko užterštumo druskomis analizėje aišku, kad druskas galima šalinti tik tirpinant vandens kompresais, jokiais cheminiais reagentais druskų anijonai nėra surišami į patvarius junginius. Didžiausi kiekiai nustatyti užterštumo nitritais ir nitratais, kurie pastatų sienose atsiranda iš grunto, kyla mūro kapiliarais kartu su pertekliniu vandeniu. Sulfatai, kurių rasti vidutiniai kiekiai, gali susidaryti iš statybinių medžiagų. Druskų migracijai suvaldyti svarbiausias veiksnys yra tinkamas ir pastovus pastato mikroklimatas, patalpų drėgmės balansas, gera ventiliacija, tvarkingas stogas, sausi pamatai ir/ar rūšio patalpos, bei tvarkinga lietaus nubėgimo sistema.

Nustačius mikrogybų egzistavimą paviršiuose yra aišku, kad konservavimo ir restauravimo metu būtina atlikti paviršių biocidinį apdorojimą. Apdorojant tapytus paviršius yra galima naudoti tik tuos produktus, kurie niekaip nepaveiktų tapybos spalvų ir dažų sluoksnių.

Eksperto kategorijos sienų tapybos restauratorė

Indrė Valkiūnienė

**Objektas:** Vilniaus Kalvarijų komplekso Šv. Kryžiaus Atradimo bažnyčia, vad. Kalvarijų (u.k. KVR 1038, unik. obj. Nr. 1066-3000-1018)

Vilniaus Kalvarijų komplekso Šv. Kryžiaus Atradimo bažnyčios, vad. Kalvarijų (u.k. KVR 1038) interjero sienų tapybos tyrimo, konservavimo ir restauravimo darbų

## UŽDUOTIS

### Sienų tapybos fizinė būklė

Kalvarijų bažnyčios sienų tapyba paskutinį kartą restauruota 1988 – 89 m. Tuo metu buvo restauruota centrinės ir šoninių navų tapyba, keturi siužetiniai sienų tapybos paveikslai centrinėje navoje bei vargonų choro rytinės sienos tapyba. Kiti sienų ir kitų architektūros detalių plotai buvo tvarkyti ir iš naujo perdažyti. Šiuo metu centrinės navos skliautų ir vargonų choro tapyba yra patenkinamos būklės, nors ir apdulkėjusi yra atsiradusių įtrūkimų, tačiau dar puikiai skaitoma tapyba kol kas nėra kritinės būklės, išskyrus centrinės navos skliauto nedidelę dalį šiaurės rytų kampe, kur tapyba šiek tiek aptrupėjusi dėl buvusio vandens pratekėjimo nuo stogo. Daug blogiau šiuo metu atrodo ikikarnizinė bažnyčios sienų dalis. Sienų cokolinė dalis uždažyta aliejiniais dažais, kurie yra nepralaidūs vandens garams ir sukelia tinko ir dažų sluoksnių destruktiją. Aukščiau panelio įstatyta užapvalinta nedidelė trauka nėra būdinga baroko laikotarpio statiniui. Sienų spalva neatitinka bažnyčios pastatymo laikotarpio. Nuo 2008 m. bažnyčia buvo tyrinėta ir atlikta daug polichromijos zonų, tyrimų metu surasta daug sienų tapybos epizodų, jie atverti tačiau nekonservuoti, tapybos fragmentai byra, daugelyje vietų silpnai laikosi su pagrindu, o skirtingų laikotarpių tapybos atodangos sukuria savotišką netvarkingą interjero kokofoniją. Todėl atrastą sienų tapybą būtina atidengti, konservuoti ir restauruoti, o interjerui sugrąžinti spalvinę visumą ir pirmines XVIII a. vid. spalvas.

### Sienų tapybos konservavimo ir restauravimo darbai

#### 1. Paruošiamieji darbai

1.1. Sienų tapybos restauravimo darbams turi vadovauti ne žemesnės nei aukščiausios kvalifikacijos kategorijos sienų tapybos restauratorius.

1.2. Sienų tapybos konservavimo ir restauravimo darbai turi būti atliekami tik įrengus tinkamą darbo vietą, t.y. pastačius saugius pastolius.

1.3. Prieš pradėdant restauravimo darbus tapyba turi būti tinkamai nufotografuota užfiksuojant esamą būklę bendru planu, bei defektuotas vietas lokaliai. Fotofiksacija turi būti vykdoma restauravimo darbų metu, bei baigus konservavimo ir restauravimo darbus.

1.4. Atlikti tapybos polichrominius, cheminius laboratorinius tyrimus.

1.5. Natūrinių tyrimų pagrindu sudaryti polichrominio deko defektų aprašymą, nurodant sužalojimų, netekčių pobūdį, apimtį.

1.6. Remiantis natūriniais ir cheminiais tyrimais, defektų aprašymu bei konservavimo ir restauravimo darbų užduotimi, paruošti konservavimo ir restauravimo darbų programą, metodiką, tiksliai nurodant defektų ir netekčių priežastis, pobūdį ir apimtį, siekiant kartu maksimaliai išsaugoti autentišką. Nustatyti technologinių procesų eiliškumą, sudaryti darbams reikalingų medžiagų specifikaciją. Tapybos restauravimo darbų programą pateikti Restauravimo tarybai svarstyti ir tvirtinti.

1.7. Atliekant konservavimo ir restauravimo darbus, sienų tapybą būtina papildomai tirti, esant reikalui papildyti restauravimo darbų programą, visus su tapybos išsaugojimu susijusius klausimus derinti su Restauravimo taryba.

1.8. Baigus sienų tapybos restauravimo darbus paruošti konservavimo ir restauravimo darbų ataskaitą, elektroninę versiją pateikti Restauravimo tarybai per elektroninę KPEPIS sistemą.

## **2. Sienų tapybos konservavimo ir restauravimo darbai**

2.1. Fotofiksacija prieš restauravimą.

2.2. Tapybos atidengimas.

2.3. Tapybos paviršių antiseptikavimas.

2.4. Paviršių nudruskinimas.

2.5. Užtapytų šalinimas.

2.6. Tapybos valymas.

2.7. Tapybos sluoksnio klįjavimas.

2.8. Tapybos sluoksnio tvirtinimas.

2.9. Tinko išdaužų ir plyšių užtaisymas.

2.10. Smulkių tinko įtrūkimų užtaisymas.

2.11. Tapybos grunto netekčių vietų atstatymas.

2.12. Tapybos retušavimas.

## **3. Sienų ir kitų architektūrinių paviršių be tapybos restauravimo darbai**

3.1. Paviršių valymas, uždažymų šalinimas.

3.2. Tinko nudruskinimas.

3.3. Atšokusio nuo pagrindo tinko plotų tvirtinimas

3.4. Paviršių antiseptikavimas.

3.5. Tinko išdaužų ir plyšių užtaisymas.

3.6. Paviršių dažymas.

3.7. Polichrominio dažymo atkūrimas.

Eksperto kategorijos sienų tapybos restauratorė

Indrė Valkiūnienė



**Objektas:** Vilniaus Kalvarijų komplekso Šv. Kryžiaus Atradimo bažnyčia, vad. Kalvarijų (u.k. KVR 1038, unik. obj. Nr. 1066-3000-1018)

Vilniaus Kalvarijų komplekso Šv. Kryžiaus Atradimo bažnyčios, vad. Kalvarijų (u.k. KVR 1038) interjero sienų tapybos tyrimo, konservavimo ir restauravimo darbų

## METODIKA

### Sienų tapybos konservavimo ir restauravimo darbai

#### 1. Fotofiksacija ir dokumentavimas.

Fotografuojamas visas restauruojamas plotas ir defektuotos vietos atskirai užfiksuojant būklę prieš restauravimo darbus, darbų metu rašomas darbų žurnalas. Atliekant darbus fotografuojami tapybos pokyčiai po reikšmingų operacijų, fiksuojant bendrus ir charakteringus detalius vaizdus.

#### 2. Tapybos atidengimas

Autentiška tapyba uždažyta kreidininiais ir klijininiais dažais, vietomis užtrinta plonu kalkinio tinko sluoksniu. Uždažyta tapyba atidengiama skalpeliu, kieti uždažymų sluoksniai minkštinami vandeniu arba etilo spirito - vandens 10 % tirpalu. Kreidinių dažų sluoksnius galima šalinti vandeniu švelniai nubraukiant minkšta kempine arba vata. Šalinant uždažymų ir pertinkavimų sluoksnius stengiamasi maksimaliai išsaugoti ir nepažeisti sienų tapybos.

Vietose kur tapyba yra išlikusi kelių skirtingų etapų prieš atidengimą būtina atlikti papildomus tiriamuosius zondus dengiant pasluoksniui, nustatyti sluoksnių išlikimo laipsnį ir meninę vertę.

#### 3. Tapybos antiseptikavimas

Tapybos paviršius dezinfekuojamas naudojant amonio ketvirtinių druskų 2% tirpalą vandens ir etilo spirito mišinyje. Tirpalą ant paviršiaus tolygiai purškti purkštuvu. Po antiseptikavimo patalpas palikti vėdintis mažiausiai parą. Labai pažeistas pelėsiomis vietomis antiseptikuoti pakartotinai.

#### 4. Paviršių nudruskinimas

Druskų pažeistas paviršius matomas centrinės navos skliauto šiaurės rytų kampe, taip pat gana dideli vandenyje tirpių druskų kiekiai nustatyti bažnyčios sienų apačioje, pietinėje pusėje. Tapybos paviršiuje esančias druskas nubraukti ir surinkti šerininiais teptukais, susiurbti dulkių siurbliu. Nudruskinimui naudoti nerūgštinio popieriaus ir distiliuoto vandens kompresus, kartojant procedūrą tol, kol druskų tapybos paviršiuje nebelieka.

Taip pat druskų pažeistų vietų gali būti aptikta valant sienų cokolinę dalį, pašalinus aliejinius dažymo sluoksnius jeigu bus aptikta uždruskėjusių vietų, tinko nudruskinimui galima naudoti distiliuoto vandens, sepiolite ir celiuliozės plaušų kompresus, kompreso santykį nustatant pagal poreikį, procedūrą kartoti tol, kol druskų tinko paviršiuje nebelieka.

#### 5. Užtapybų šalinimas

Užtapybai arba grubus ankstesnio restauravimo retušas šalinamas sudrėkintais vatos tamponais ir skalpeliu. Jeigu ankstesnis retušas atitinka autentiškos tapybos charakterį ir spalvas, sluoksnius tvirtas ir buvo atliktas kokybiškais dažais, jo šalinti nebūtina.

#### 6. Tapybos valymas

Atidengus autentišką tapybą, dažų sluoksnis valomas sausuoju būdu – skalpeliais ir minkštu akvareliniu teptuku iš tapybos nelygumų pašalinant uždažymų ir nešvarumų likučius, bei drėgnuoju – naudojant distiliuotame vandenyje suvilgytus vatos tamponus. Jei dažų sluoksnis tepa, prieš

valant jį būtina sutvirtinti. Dėmių šalinimui parenkami tirpalai pagal dėmių charakterį, riebioms dėmės galima naudoti amoniako 5% tirpalą, įsigėrusiems nešvarumams Klucel E 4% tirpalą, sunkiai šalinamoms dėmėms galima išbandyti nerūgštinio popieriaus ir sepiolite kompresus.

#### **7. Tapybos sluoksnio klijavimas**

Nustačius atšokusio tapybos sluoksnio vietas klijuoti CaLoXil Injection grout nano kalkių preparatu, jį sušvirkščiant švirkštu. Labai trapias plono tapybos sluoksnio vietas galima klijuoti Klucel G 1 – 2 % tirpalu atsargiai įgirdant ir švelniai prispaudžiant trupančius fragmentus minkšto audinio tamponu.

#### **8. Tapybos sluoksnio tvirtinimas**

Dažų sluoksniui sutvirtinti pradžioje atliekami bandomieji tvirtinimai. Eksperimentiniu būdu nustatomas geriausiai tinkantis tapybos tvirtinimas. Bandomame tvirtinime kazeino 1-2 % vandeniniu tirpalu, bei tvirtinamą Klucel G 0,5 – 1 % stiprumo vandens ir spirito tirpalu, tolygiai purškiant purkštuvu arba įgirdant paviršių minštais teptukais. Kartu vengiant tirpalo nutekėjimų bei blizgesio, reikiama tirpalo koncentracija nustatoma eksperimentiniu būdu.

#### **9. Tinko išdaužų ir plyšių užtaisymas**

Prieš dedant tinką iš išdaužų pašalinamos trupančios dalys ir dulkės, gerai sudrėkinama vandeniu. Tinkas, atsižvelgiant į išdaužos gylį, dedamas keliais sluoksniais, siekiant vieno sluoksnio gylį išlaikyti ne didesnę kaip 1 cm. Netektys atstatomos kalkiniu tinku. Apatiniams sluoksniams naudojamas grubesnės frakcijos smėlis (stambumas iki 2 mm) ir kalkių tešla, mišinio proporcija 1:3, viršutiniams sluoksniui išlyginti – smulkios (iki 0,4 mm) frakcijos smėlis ir kalkių tešla, mišinio proporcija 1:2.

#### **10. Smulkių tinko įtrūkimų užtaisymas**

Smulkūs tinko įtrūkimai užtaisomi CaLoXil – Lime filler fine nano kalkių ir marmuro dulkių mišiniu. Prieš procedūrą įtrūkimas išvalomas minkštu teptuku ir suvilgomas etilo spirito 50 - 70 % tirpalu, tada įtrūkimas užpildomas švirkštu, užpildo masės perteklius pašalinamas saklpečiu ar mentele, pradėjus stingti mišiniui, įtrūkimo krašteliai išvalomi distiliuotu vandeniu. Įtrūkimai mažesni nei 2 mm pločio neužpildomi, siekiant pernelyg neatnaujinti restauruojamos tapybos.

#### **11. Tapybos grunto netekčių vietų atstatymas**

Tapyba atlikta ant kalkių – kazeino grunto, todėl prieš retušavimą atstatytas tinko vietas reikia gruntuoti kalkinio dažo su 4% kazeino tirpalo priedu (kazeiną pilti pagal dažo tirštumą), padažiu atkuriant atitinkamą autentiškai tapybai paviršių. Grunto spalva parenkama pagal autentišką grunto sluoksnį.

Gilesnės nei 1mm ištrupėjusios tapybos vietos, glaistomos kazeino glaistu: 2 dalys malto smėlio (maršalito): 1 dalis kalkių tešlos ir 4% kazeino tirpalo iki reikiamos konsistencijos. Paviršius sulyginamas metaline mentele, išdžiūvus šveičiamu popieriumi, glaistytų vietų kraštai išvalomi distiliuotu vandeniu.

#### **12. Tapybos retušavimas**

Tapybos netektys retušuojamos pigmentais ir kazeino 2% tirpalu, artimomis autentui spalvomis šviesesniu tonu, išlaikant autentišką charakterį, retušuojant minimaliai. Papildymams atskirti nuo autorinės tapybos taikomas štricho arba puantelio metodas atsižvelgiant į tapybos charakterį.

### **Sienų ir kitų tinkuotų architektūrinių paviršių bei tapybos restauravimo darbai**

#### **13. Paviršių valymas, uždažymų šalinimas**

Uždažymo sluoksnius šalinti mechanškai – skalpeliais, gremžtukais, plaktukais, švitrinu popieriumi pašalinti vėlesnius uždažymo, užtrynimo sluoksnius, netinkamus vėlesnio tinko intarpus paliekant ir išsaugant pirmąjį dažymo sluoksnį. Aliejinių dažų sluoksniai šalinami skalpečiu arba gremžtukais,

prieš tai uždažytą paviršių pašildžius IR spindulių lempa. Valant paviršius taip pat šalinama nedidelė užapvalinta trauka atskirianti panelinę sienų dalį.

#### **14. Tinko nudruskinimas**

Vietomis cokolinėje dalyje yra susidarę vandenyje tirpių druskų telkiniai, uždruskėjusias tinko vietas reikia nudruskinti. Paviršiuje esančias druskas nubraukti ir surinkti šerintais teptukais, dulkių siurbliu. Nudruskinimui naudoti distiliuoto vandens, sepiolite ir celiuliozės plaušų kompresus, kartojant procedūrą tol, kol druskų tinko paviršiuje nebelieka.

#### **15. Atšokusio nuo pagrindo tinko plotų tvirtinimas**

Atšokusio tinko vietas, kuriose yra susidarę tuštumos tvirtinamos injekcijomis. Tinko tuštumą sudrėkinti spiritu 50 - 70% įšvirkščiant švirkštu. Po to tuštumą užpildyti švirkštais sušvirkščiant nano kalkių su marmuro dulkių užpildu mišiniu CaLoXil Injection grout.

#### **16. Paviršių antiseptikavimas**

Architektūros detalių paviršius dezinfekuojamas naudojant amonio ketvirtinių druskų 2% tirpalą vandens ir etilo spirito mišinyje. Tirpalą ant paviršiaus tolygiai purškti purkštuvu. Po antiseptikavimo patalpas palikti vėdintis mažiausiai parą. Labai pažeistas pelėsiais vietas antiseptikuoti pakartotinai.

#### **17. Tinko išdaužų ir plyšių užtaisymas**

Prieš dedant tinką iš išdaužų pašalinamos trupančios dalys ir dulkės, gerai sudrėkinama vandeniu. Tinkas, atsižvelgiant į išdaužos gylį, dedamas keliais sluoksniais, siekiant vieno sluoksnio gylį išlaikyti ne didesnį kaip 1 cm. Netektys atstatomos kalkiniu tinku. Apatiniams sluoksniams naudojamas grubesnės frakcijos smėlis (stambumas iki 2 mm) ir kalkių tešla, mišinio proporcija 1:3, viršutiniams sluoksniui išlyginti – smulkios (0,0 – 0,4 mm) frakcijos smėlis ir kalkių tešla, mišinio proporcija 1:2.

#### **18. Paviršių dažymas**

Tinkui išdžiūvus, po 3 – 4 savaičių nuo tinkavimo darbų pabaigos, paviršius gruntuoti silikatinio gruntu ir dažyti kalkiniais dažais.

#### **19. Polichrominio dažymo atkūrimas**

Polichrominio dažymo kompozicija atkurama pagal XVIII a. vid. buvusį bažnyčios interjero dažymą. Spalvos maišomos in situ remiantis išlikusiais fragmentais ir 2008 m. polichromijos tyrimų metu atliktomis spalvinėmis retrospekcijomis.

#### **20. Fotofiksacija ir dokumentavimas**

Atlikus visus konservavimo ir restauravimo darbus fotografuojama apimant visus konservuotus bei restauruotus plotus. Paruošiama konservavimo ir restauravimo darbų ataskaita. Elektroninė ataskaitos versija pateikiama Restauravimo tarybai svarstyti per elektroninę KPEPIS sistemą.



1. A - Pirminė XVIII a. tapyba prie durų presbiterijos šiaurės sienoje ir D – tapyti konsekracijos kryžiai. Matosi vėlesni pertapymai, uždažymai, tapyba trupanti, cokolinė dalis uždažyta aliejiniais dažais, užapvalinta trauka virš panelio kerta tapybos plotą horizontaliai, 2023.



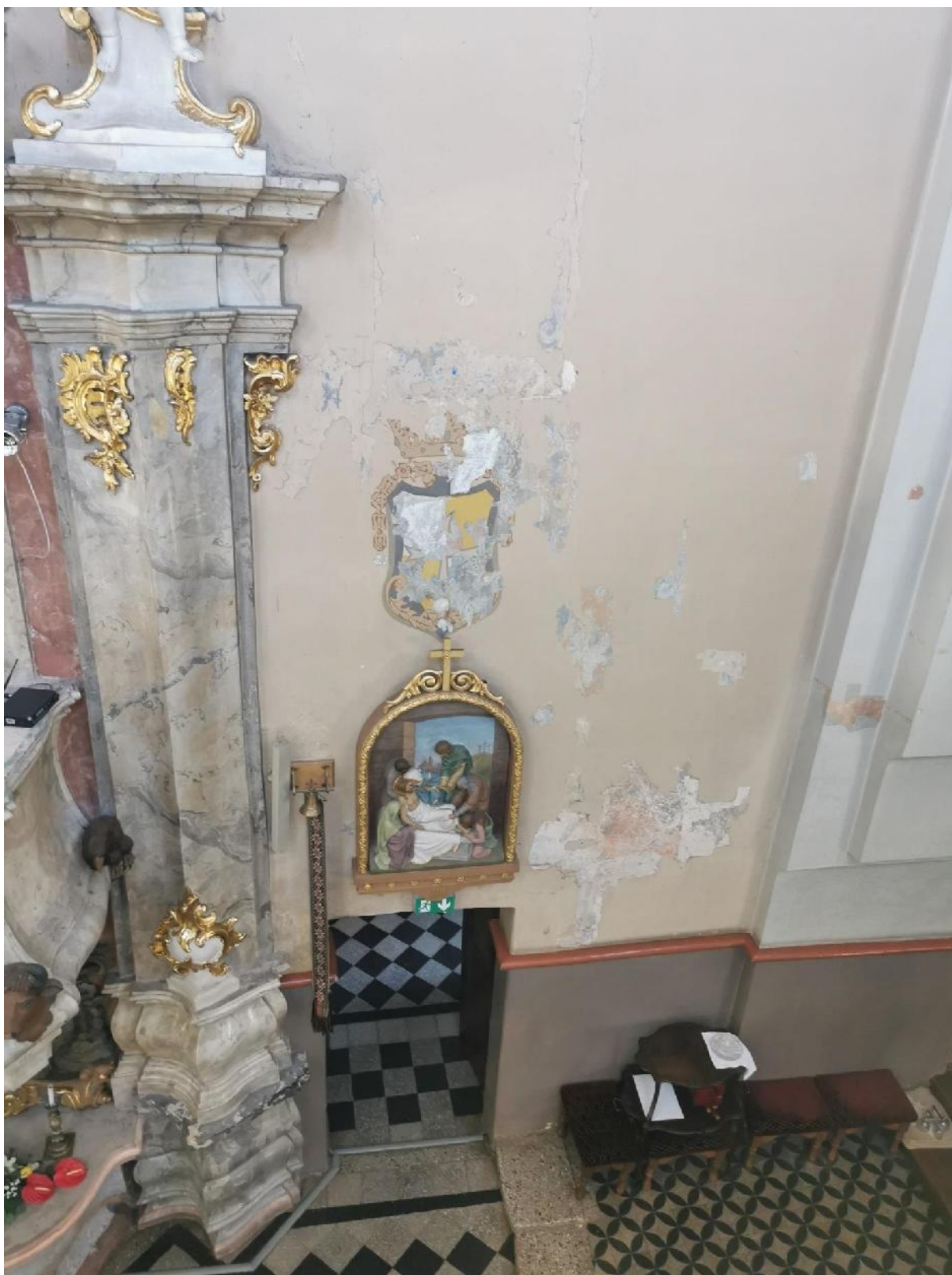


2. A - Pirminė XVIII a. tapyba prie durų presbiterijos šiaurės sienoje, detalė. Atodangose pirminė autentiška tapyba pažeista mechaniškai ir pradengta XIX a. sienų apmušalų imitacija, 2023.



3. A - Pirminė XVIII a. tapyba prie durų presbiterijos šiaurės sienoje, detalė. Uždažymai, įtrūkimai, pažeistas tapybos paviršius trupa, 2023.





4. B - Pirminė XVIII a. tapyba prie durų presbiterijos pietų sienoje ir E – konsekracijos kryžius. Matosi vėlesni pertapymai, uždažymai, tapyba trupanti, cokolinė dalis uždažyta aliejiniais dažais, užapvalinta trauka virš panelio kerta tapybos plotą horizontaliai, 2023.



5. C - Ornamentinės XIX – XX a. pr. tapybos fragmentas presbiterijos šiaurės sienos viršuje. Vėlesni uždažymo sluoksniai lupasi, tapyba trupanti, yra tinko įtrūkimų, 2023.



6. F - Pirminis XVIII a. presbiterijos piliastų tapybinis dekoras šiaurės sienoje, 2023.





7. F - Pirminis XVIII a. presbiterijos piliastrų tapybinis dekoras šiaurės sienoje ir D – tapytas konsekracijos kryžius, 2023 m.



8. D - 2 konsekracijos kryžiai ant presbiterijos šiaurės sienos, 2023.



9. E - 2 konsekracijos kryžiai ant presbiterijos pietų sienos, 2023.





10. Bendras presbiterijos vaizdas, 2023.



11. H – pietinēs Šv. Hiacinto koplyčios skliautas, 2023.





12. H – pietinės koplyčios XX a. pr. skliautų tapybos fragmentai. Tapyba uždažyta, 2023.



13. J – pietinės koplyčios sienų tapybos fragmentai. Tapyba uždažyta, 2023.



14. I - Koplyčios įėjimo angokraščio XVIII a. tapyba. Tapyba uždažyta, tinko įtrūkimai, 2023.



15. I - Koplyčios įėjimo angokraščio XVIII a. tapyba. Tapyba uždažyta, tinko įtrūkimai, 2023.





16. I ir P - *Koplyčios jėjimo angokraščio XVIII a. tapyba. Tapyba uždažyta, 2023.*



17. P - Koplyčios jėjimo angokraščio XVIII a. tapyba. Tapyba uždažyta, 2023.





18. P - XVIII a. tapyba aplink įėjimą į pietinę koplyčią, durų apvado ir karnizo motyvas, 2023.



19. P - XVIII a. tapyba aplink įėjimą į pietinę koplyčią, voliutos ir karnizo motyvas, 2023.





20. P - XVIII a. tapyba aplink jėjimą į pietinę koplyčią, tapyba uždažyta, bendras vaizdas, 2023.



21. K – pietinės navos skliautų tapyba, užtapyta, 2023.





22. K – pietinės navos skliautų tapyba, užtapyta, 2023.



23. K – pietinės navos skliautų tapyba, užtapyta, tinko įtrūkimai, 2023.





24. L - Pietinės navos arkų gurtų XX a. tapyba, 2023.



25. L - Pietinės navos arkų gurtų XX a. tapyba, 2023.





26. M - Tapyba aplink pietinį langą XVIII a. sluoksnis, 2023.



27. M - Tapyba aplink pietinį langą XVIII a. sluoksnis, 2023.





28. *M - Tapyba aplink pietinį langą XVIII – XIX a. sluoksniai, 2023.*



29. M - Tapyba aplink pietinį langą, angokraštis XIX a. sluoksnis, 2023.





30. M - Tapyba aplink pietinį langą, angokraštis XIX a. sluoksnis, 2023.



31. N – Pirminė XVIII a. piliastrų dekoratyvi tapyba su kryžiumi rytinėje sienoje, 2023.



32. Q – konsekracijos kryžius transepto sienoje, 2023.





33. R - Figūrinis paveikslas „Morta ir Marija“, 2023.



34. S - Figūrinis paveikslas „Mato pašaukimas“, 2023.



35. S - Figūrinis paveikslas „Mato pašaukimas“, detalē, 2023.



36. S - Figūrinis paveikslas „Mato pašaukimas“, detalē, 2023.





37. T - 2 konsekracijos kryžiai ant pietinio pilioriaus, 2023.



38. X - 2 konsekracijos kryžiai ant pietinio pilioriaus, 2023.





39. Y - konsekracijos kryžius tarp vargonų balkono arkų, 2023.



40. Y - konsekracijos kryžius tarp vargonų balkono arkų, 2023.





41. V - „Jaunuolio prikėlimas“figūrinis paveikslas, 2023.



42. V - „Jaunuolio prikėlimas“figūrinis paveikslas, detalė, 2023.



43. W - „Demono išvaymas“, figūrinis paveikslas, 2023.



44. W - „Demono išvaymas“, figūrinis paveikslas, detalė, 2023.





45. Z - XIX a. užrašas ant vargonų balkono, gilus įtrūkimas, 2023.



46. Z - XIX a. užrašas ant vargonų balkono, du raidžių etapai, 2023.





47. A1 - Iliuzinė XVIII a. tapyba šiaurinėje prienavio sienoje, 2023.



48. A1 - Iliuzinė XVIII a. tapyba šiaurinėje prienvio sienoje, fragmentas ant iškilios arkos, 2023.



49. A1 - Iliuzinė XVIII a. tapyba šiaurinėje prienvio sienoje, atidengtas fragmentas, 2023.

50. A1 - Iliuzinė XVIII a. tapyba šiaurinėje prienvio sienoje, atidengtas fragmentas, 2023.





51. B1 - Pažeistas centrinės navos skliautų tapybos fragmentas šiaurės rytų kampe, 2023.





52. U - Šiaurinės navos skliautų tapyba, 2023.



53. U - Šiaurinės navos skliautų tapyba, 2023.



54. C1 - Arkos gurto XVIII a. tapyba, 2023.





55. D1 - XVIII a. tapyba aplink jėjimą į koplyčią ir jėjimo arkos angokraštyje, 2023.



56. D1 - XVIII a. tapyba įėjimo arkos angokraštyje, 2023.





57. D1 - XVIII a. tapyba aplink jėjimą į koplyčią ir jėjimo arkos angokraštyje, restauruotas fragmentas, 2023.





58. D1 - XVIII a. tapyba įėjimo arkos angokraštyje, 2023.



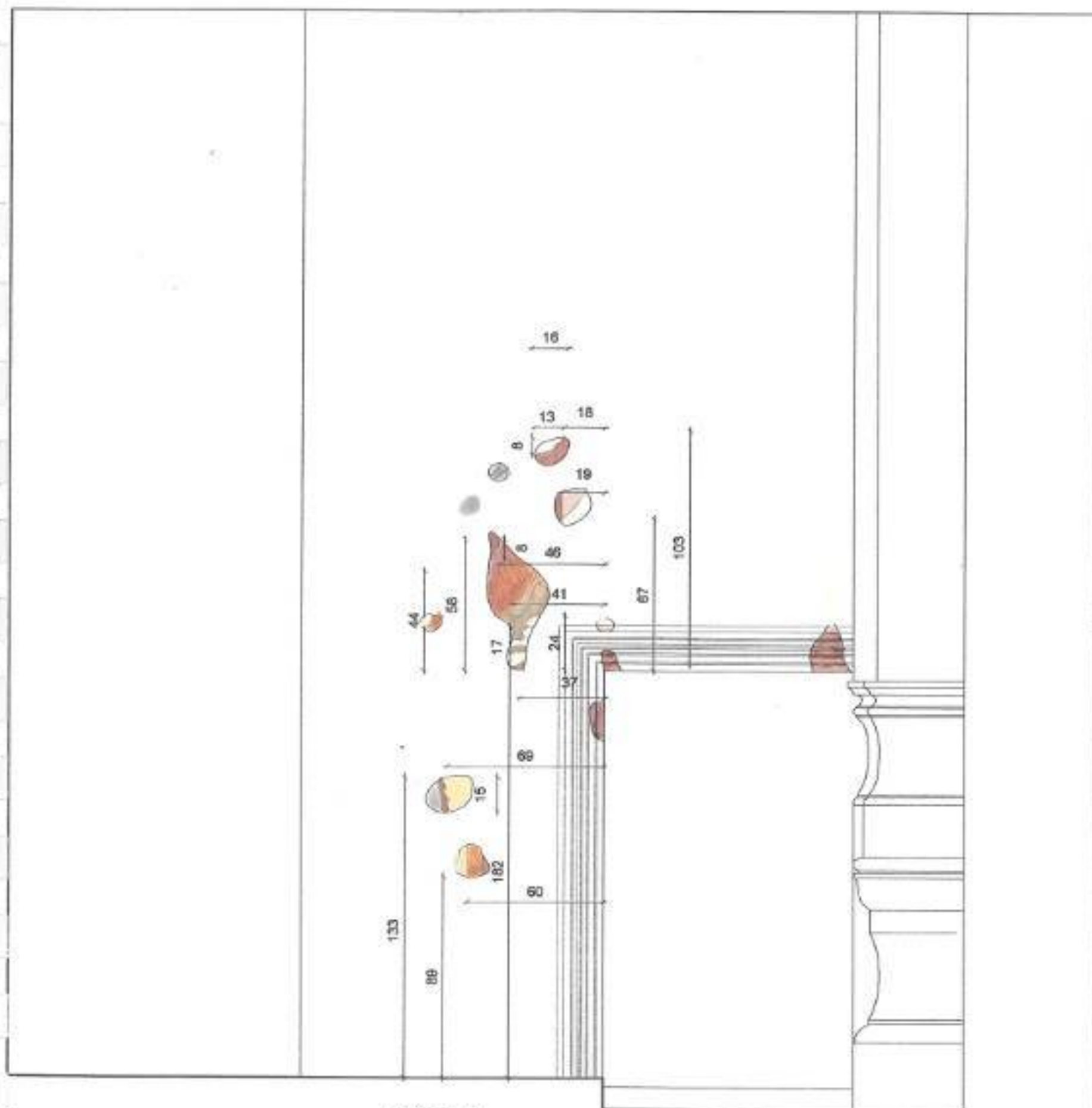
59. Bažnyčios rytinė pusė, bendras vaizdas. Numatomi restauruoti figūriniai paveikslai V ir S, konsekracijos kryžiai X ir Y, piliastro tapyba N rytinės sienos pietinėje pusėje, 2023.





60. Piliastrų žemutinių karnizų marmuro imitacija F1 prie pietinės sienos, 2023.



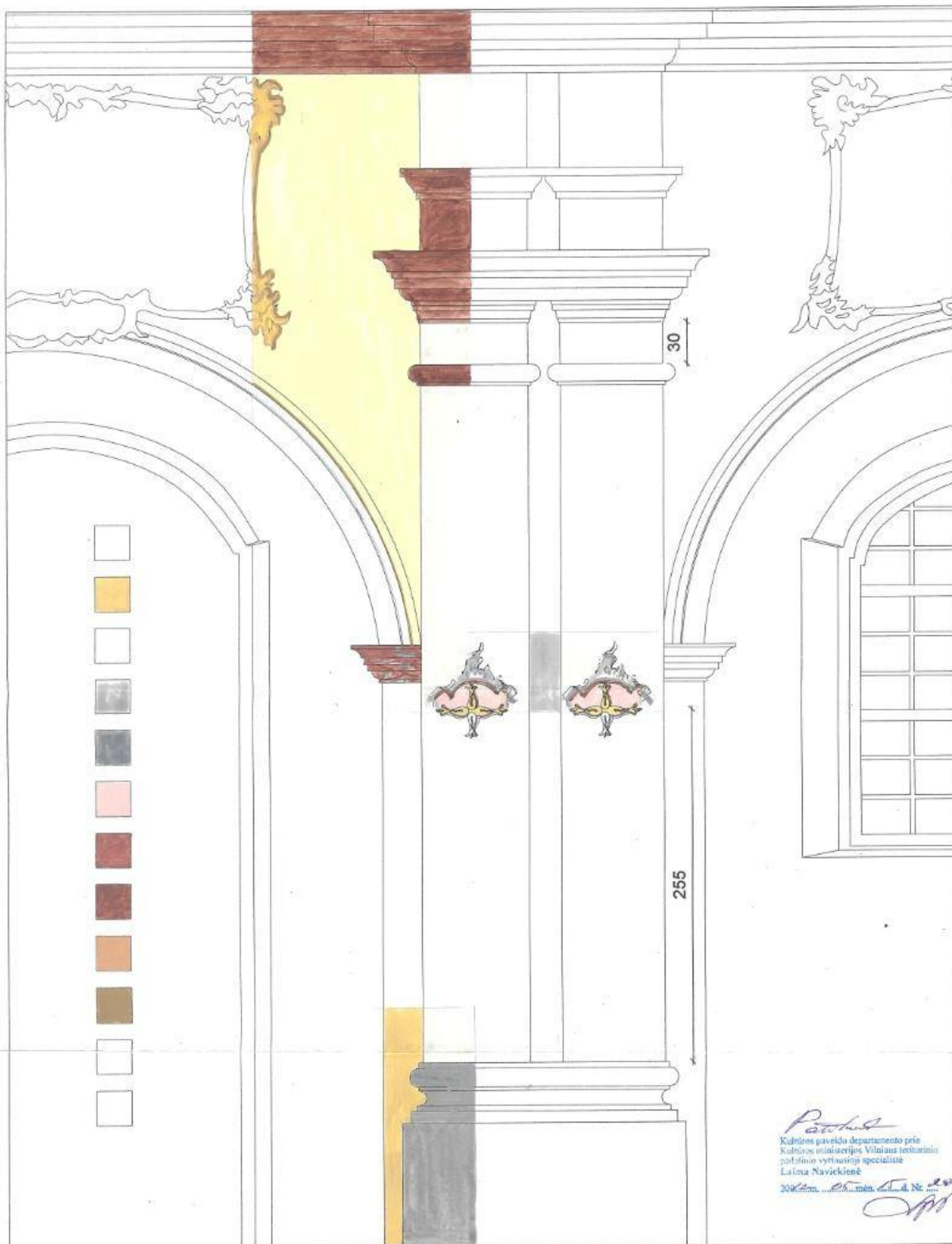


Detailė A.

Presbiterijos šiaurinė sienos dalis M1:25  
(baroko laikotarpio -V strat.sluoksnio dekoras)



atestato nr.					Kalvarijų Švento Kryžiaus Atradimo bažnyčia (G327K1) Kalvarijų g. 329, Vilnius	
0449	PV	I.Bečienė	<i>Imt</i>	2009.02	Kalvarijų bažnyčios interjero ikikupolinės dalies polichrominiai tyrimai ir spalvinis sprendimas	laida
0449	Arch.	I.Bečienė	<i>Imt</i>			0
Etapas	Uzsakovai: Vilniaus Šv.Kryžiaus Atradimo parapija				XVIII a. vid. tapybinio dekoro retrospekcija Presbiterijos šiaurinė siena. Detalė A	lapas
PD,TP						9

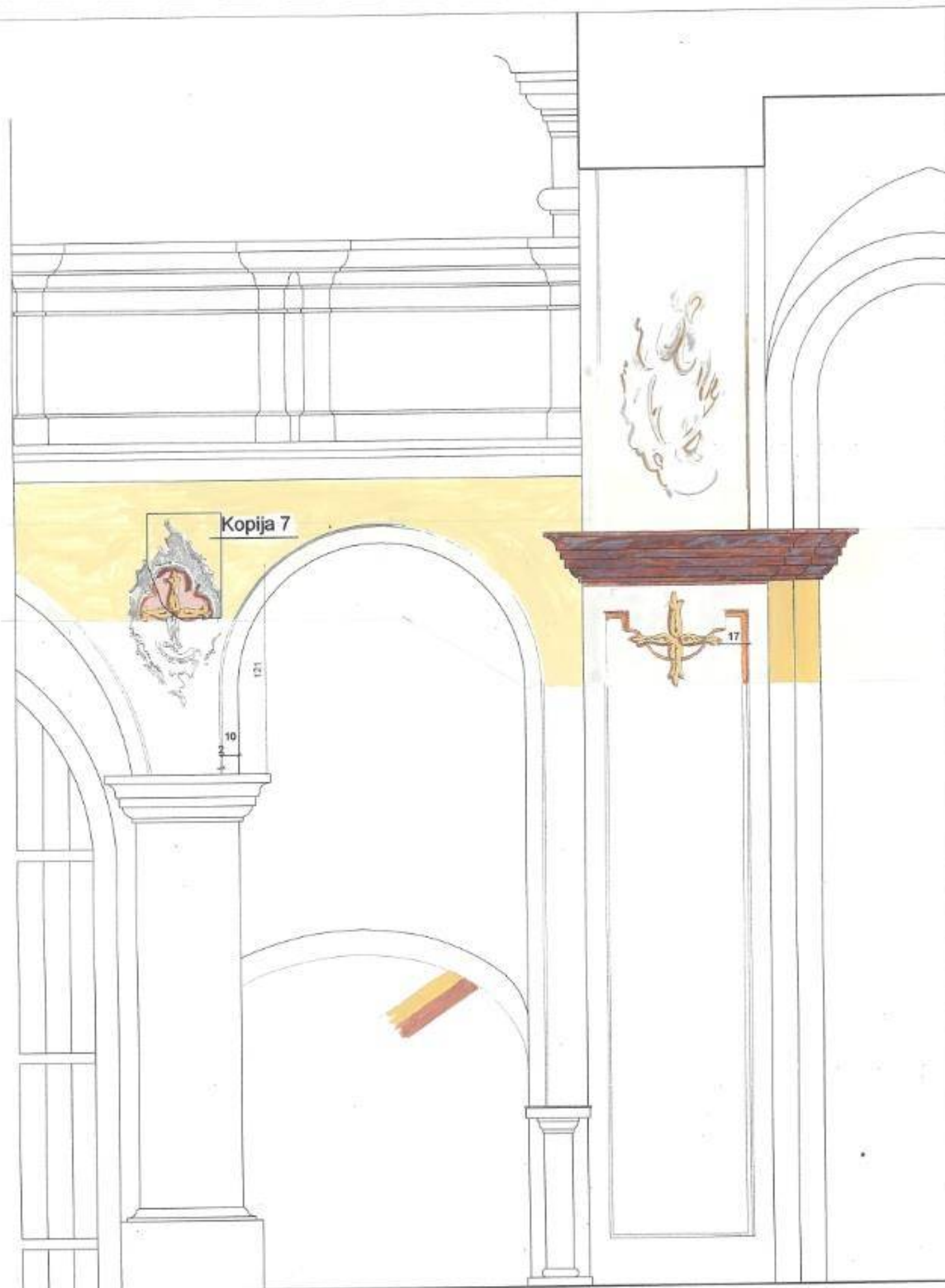


Detalė B M1:25 (centrinėje navoje)

Vilniaus miesto savivaldybės administracijos  
Miesto planavimo departamento  
Kultūros paveldo skyriaus  
tyrimų specialistas

Lip. Nr. 12-139  
Jūlia Noreikienė  
2012-04-04

atestato nr.	Kalvarijų Švento Kryžiaus Atradimo bažnyčia (G327K1) Kalvarijų g. 329, Vilnius				laida
0449	PV	I. Bečienė	2009.02	Kalvarijų bažnyčios interjero ikikupolinės dalies polichrominiai tyrimai ir spalvinis sprendimas	0
0449	Arch.	I. Bečienė		XVIII a. vid. tapybinio dekorato retrospekcija Detalė B centrinėje navoje (V strat. sluoksnis).	10
Etapas	Uzsakovai: Vilniaus Šv. Kryžiaus Atradimo parapija				lapų
PD, TP					



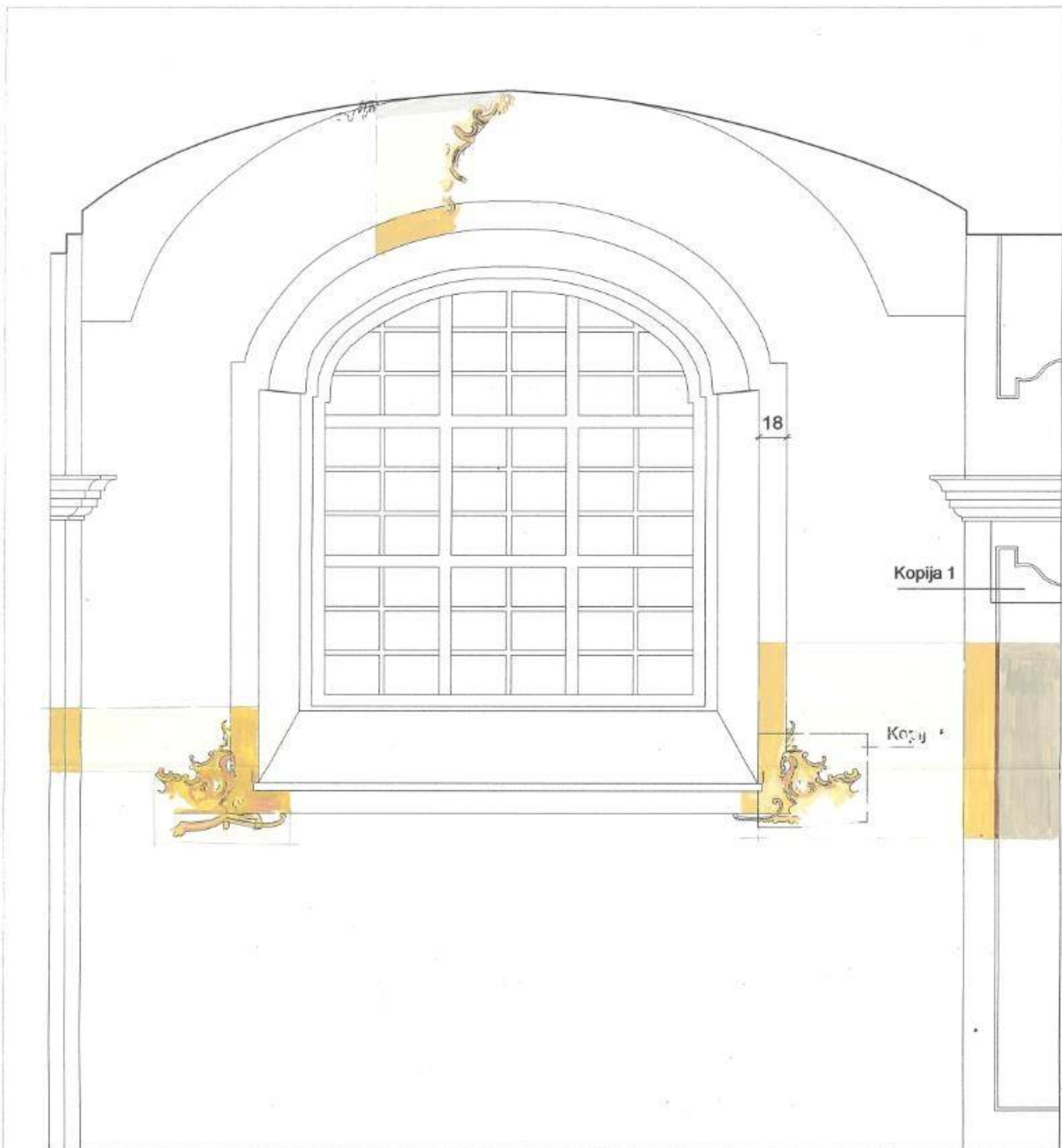
Detalė E

Centrinės navos rytinės-galinės sienos dalis M1:25 (baroko laikotarpio -V strat.sluoksniu dekoras)



atestado nr.	Kalvarijų Švento Kryžiaus Atradimo bažnyčia (G327K1) Kalvarijų g. 329, Vilnius				
0449	PV	I. Bečienė	<i>[Signature]</i>	2009.07	Kalvarijų bažnyčios interjero likupolinės dalies polichrominiai tyrimai ir spalvinis sprendimas
0449	Arch.	I. Bečienė	<i>[Signature]</i>		
Etapas	Uzsakovai: Vilniaus Šv. Kryžiaus Atradimo parapija				XVIII a. vid. tapybinio dekoru retrospekcija
PD, TP					Centrinės navos rytų-galinės sienos Detalė E
					lapas 11



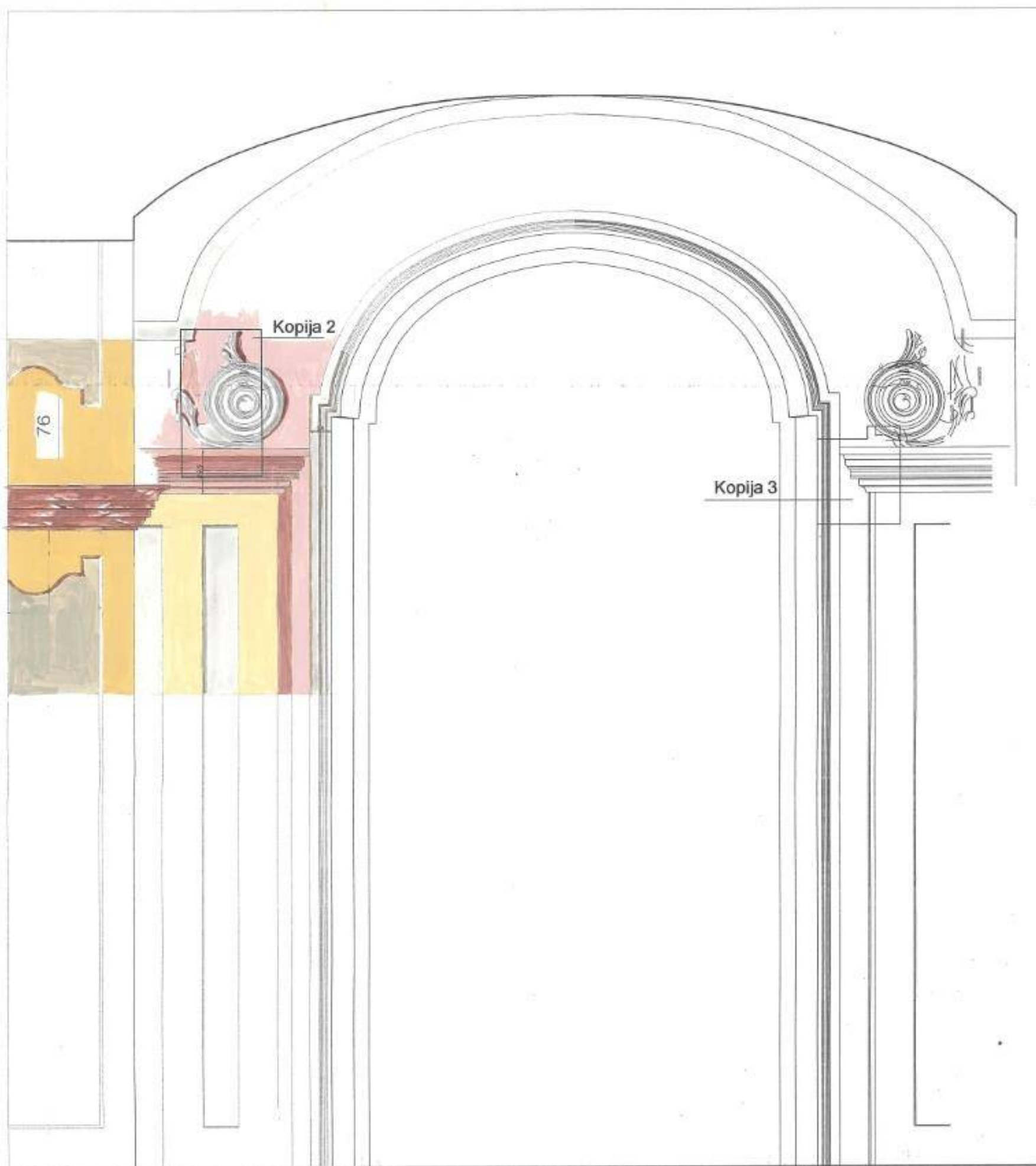


Detalė C. 1:25

Kairiosios navos pietinė siena M1:25 (baroko laikotarpio -V strat.sluoksniu dekoras)



atestato nr.					Kalvarijų Švento Kryžiaus Atradimo bažnyčia (G327K1) Kalvarijų g. 329, Vilnius	
0449	PV	I.Bėčienė	<i>I.Bėčienė</i>	2009.02	Kalvarijų bažnyčios interjero ikikupolinės dalies polichrominiai tyrimai ir spalvinis sprendimas	laida 0
0449	Arch.	I.Bėčienė	<i>I.Bėčienė</i>			
Etapas	Užsakovai: Vilniaus Šv.Kryžiaus Atradimo parapija				XVIII a. vid. tapybinio dekoru retrospekcija	lapas 12
PD,TP					Kairiosios navos pietinė siena. Detalė C	

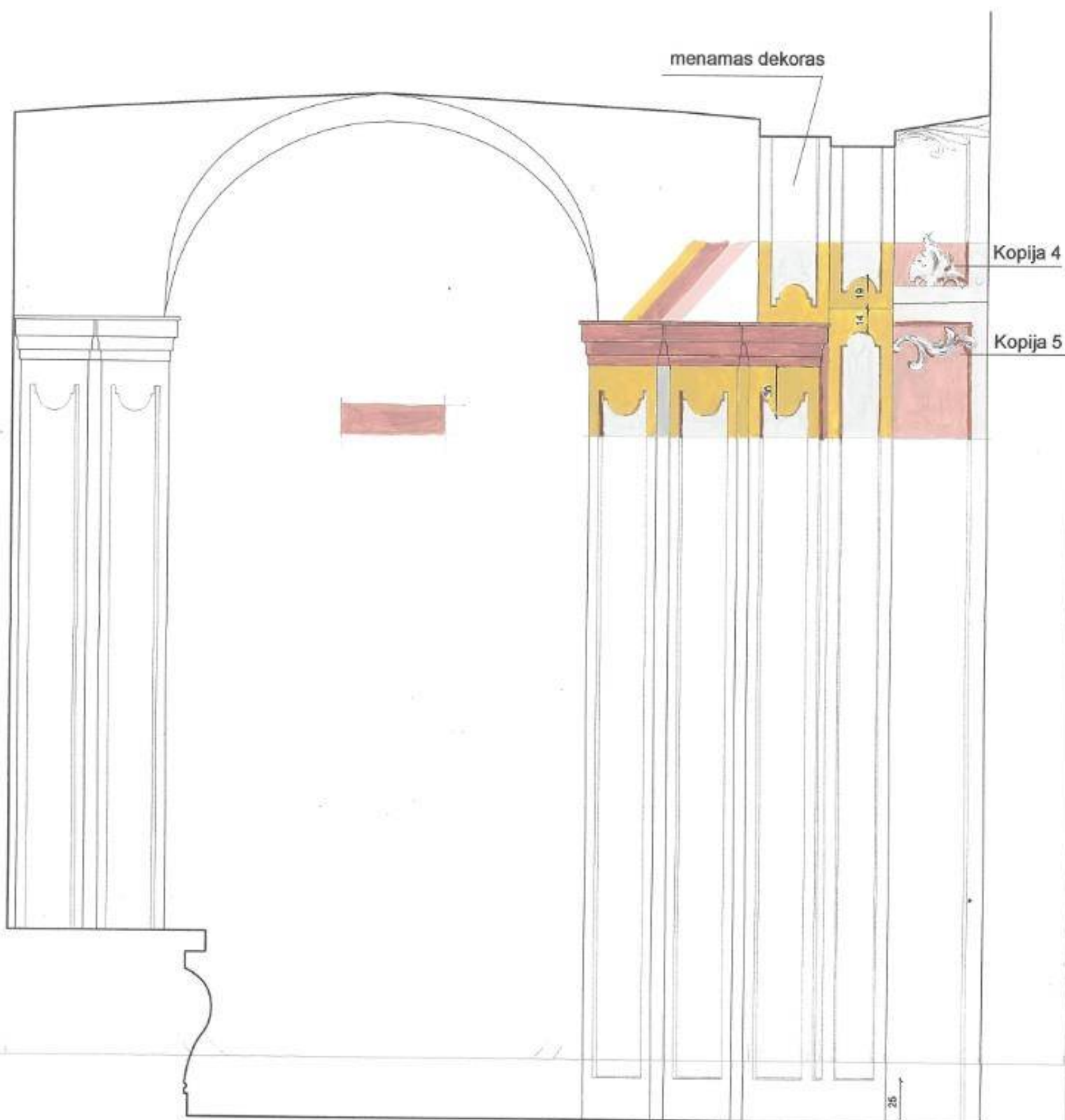


Detalė D.

Kairiosios navos pietinė siena M1:25 (baroko laikotarpio -V strat.sluoksniu dekoras)



atestado nr.					Kalvarijų Švento Kryžiaus Atradimo bažnyčia (G327K1) Kalvarijų g. 329, Vilnius	
0449	PV	I.Bėčienė	<i>Imv</i>	2009.07	Kalvarijų bažnyčios interjero ikikupolinės dalies polichrominiai tyrimai ir spalvinis sprendimas	laida 0
0449	Arch.	I.Bėčienė	<i>Imv</i>			
Etapas	Uzsakovai: Vilniaus Šv.Kryžiaus Atradimo parapija				XVIII a. vid. tapybinio dekoru retrospekcija Kairiosios navos pietinė siena. Detalė D	lapas 13
PD,TP						



Kairiosios navos koplyčios vakarinė siena, skliautas M1:25  
(baroko laikotarpio -V strat.sluoksnio dekoras)



atestato nr.					Kalvarijų Švento Kryžiaus Atradimo bažnyčia (G327K1) Kalvarijų g. 329, Vilnius	
0449	PV	I. Bečienė	<i>[Signature]</i>	<i>[Signature]</i>	Kalvarijų bažnyčios interjero ikikupolinės dalies polichrominiai tyrimai ir spalvinis sprendimas	laida
0449	Arch.	I. Bečienė	<i>[Signature]</i>			0
Etapas	Uzsakovai: Vilniaus Šv. Kryžiaus Atradimo parapija				Kairiosios navos koplyčios vakarinė siena XVIII a. vid. tapetinio dekoru retrospekcia	lapas
PD.TP						14